



Association genevoise de soutien pour un Brésil équitable

# Rapport d'activités et financiers 2015

<http://www.helinabresil.ch>

Helina Brésil soutient trois projets communautaires liés à l'enfance, à l'éducation et à l'agroécologie au Brésil

# Table des matières

<b>PRESENTATION</b>	<b>2</b>
HELINA BRESIL	2
COMITE	2
<b>PARTENAIRES</b>	<b>3</b>
<b>CRECHE ET FOYER ESPERANCE</b>	<b>4</b>
PRESENTATION DE LAR ESPERANÇA	4
HISTORIQUE DU PARTENARIAT LAR ESPERANÇA ET HELINA BRESIL	6
FIN DE LA 1ERE ETAPE DU CHANTIER - CREATION DE NOUVEAUX LOCAUX EN 2012/2013	6
ACTIVITES REALISEES EN 2015	6
PERSPECTIVES 2016	10
<b>GROUPE ASSOCIATIF DE JEUNES DE LA COMMUNAUTE DE SÃO BARTOLOMEU (GAME)</b>	<b>12</b>
PRESENTATION	12
HISTORIQUE DU PARTENARIAT	13
ACTIONS REALISEES EN 2015	14
PERSPECTIVES 2016	15
<b>LE MOUVEMENT DES TRAVAILLEURS RURAUX SANS TERRE AU BRESIL - LE CENTRE D'EDUCATION POPULAIRE ET D'APPUI AU DEVELOPPEMENT DES COMMUNAUTES RURALES DU CERRADO</b>	<b>16</b>
PRESENTATION DU CEPAC	16
HISTORIQUE DES RELATIONS DU CEPAC AVEC HELINA BRESIL	18
OBJECTIFS ATTEINTS JUSQU'EN 2015	18
PERSPECTIVE POUR 2016 ET 2017 (VOIR PROJET D'AGRANDISSEMENT POUR 2015-17)	22
<b>COMPTES HELINA BRESIL 2015</b>	<b>24</b>
<b>COORDONNEES HELINA BRESIL</b>	<b>25</b>
<b>ANNEXE I</b>	<b>26</b>
<b>COMPTES 2015 / ASSOCIATION LAR ESPERANÇA</b>	<b>26</b>

# PRESENTATION

## HELINA BRESIL

Helina Brésil est une association à but non-lucratif composée d'un comité et actuellement de 12 membres actifs et une trentaine de membres cotisants.

La finalité de l'association est d'apporter un soutien financier et moral à des projets de développement locaux au Brésil.

Ses objectifs principaux sont de :

- ❖ Soutenir des projets destinés à améliorer les conditions de la famille
- ❖ Permettre à des structures éducatives et communautaires existantes de pérenniser et développer leurs actions
- ❖ Encourager la création de projets visant les domaines de la santé et de l'éducation

## COMITE

Le comité travaille et s'organise de manière bénévole. Il se réunit 1 à 2 fois par année pour gérer et promouvoir l'association.

Présidente : Liliane BOCKHORN-DUMOULIN

Secrétaire : Sabine UDRY-DUMOULIN

Trésorier : Alexandre DUMOULIN

Les membres du comité ainsi que les membres actifs de l'association organisent durant l'année plusieurs actions concrètes :

- ❖ Emballage cadeaux dans un magasin de jouets durant un mois avant les fêtes de fin d'année 2015 (en collaboration avec le Mouvement Populaire des Familles - MPF)
- ❖ Stand de boissons et d'alimentations lors de la Fête de la musique 2015 à Genève (en collaboration avec le Mouvement Populaire des Familles - MPF)
- ❖ Visite de l'association Lar Esperança et du GAME par 3 membres de l'association Helina Brésil, au Brésil (2014).

# PARTENAIRES

En 2015, Helina Brésil soutient 3 associations brésiliennes :

- ✓ L'association Lar Esperança

[Clube de Mães e Creche Lar Esperança](#)

- ✓ Le groupe Associatif de jeunes de la Communauté de São Bartolomeu - Comporta

[Grupo associativo meninos\(as\) de engenho São Bartolomeu \(GAME\)](#)

- ✓ Le Mouvement des « Sans terres » au Brésil - le centre d'éducation populaire et d'appui au développement des communautés rurales du Cerrado (CEPAC)

[Movimento dos trabalhadores rurais sem terra – Centro de educação e apoio ao desenvolvimento das comunidades rurais do cerrado \(CEPAC\)](#)



# CRECHE ET FOYER ESPERANCE



## PRESENTATION DE LAR ESPERANÇA

Depuis les inondations de 1997, dans le nord-est du Brésil, Dona Cristina, présidente de l'association Lar Esperança, se bat pour la reconstruction de l'estime des familles de sa communauté, dont le revenu modique a été, pendant longtemps, le produit d'un travail inhumain dans la gigantesque décharge de Muribeca. Bien que les pouvoirs publics aient organisé, depuis 2009, des changements importants en ce qui concerne le fonctionnement de cette décharge, le combat de Lar Esperança pour aider les familles précarisées continue et a encore sens. En effet, actuellement cette association permet à bien des enfants de la communauté d'accéder à une éducation scolaire élémentaire, à une alimentation saine et quotidienne, à un minimum d'hygiène, et à bien plus de dignité. L'association Lar Esperança travaille également en étroite collaboration avec les parents, afin de les rendre partenaires et responsables de l'éducation de leurs enfants, et solidaires des autres membres de la communauté.

Depuis 11 ans, la directrice de cette ONG, Dona Cristina, et une quinzaine de volontaires et professionnels, répondent aux besoins fondamentaux de plus de 175 enfants. Tout en aidant ces

enfants dans leur développement, l'association Lar Esperança offre des conditions de vie saines et elle garantit à chaque enfant d'être respecté dans son intégrité et dans ses droits fondamentaux. L'association Lar Esperança est vue comme génératrice de motivations pour les jeunes et adultes qui ont la volonté de s'en sortir et contribue à l'amélioration du niveau de vie de la communauté.

### **Lar Esperança, une crèche et un centre d'action communautaire**

L'association Lar Esperança travaille en parallèle avec les parents en leur offrant la possibilité de devenir partenaires dans l'éducation de leur enfant. De plus, elle contribue à stimuler au sein des familles de la communauté et jusqu'à dans les discours politiques locaux sur la famille et l'éducation, l'idée d'une prise en charge éducative précoce des jeunes. De plus, ceci permet de réduire considérablement les dérapages vers la délinquance, l'oisiveté, la consommation de stupéfiants, le travail des enfants et l'illettrisme, tout en contribuant au respect des uns et des autres, au développement collectif et individuel au sein de leur environnement social.

L'association Lar Esperança organise chaque année la fête des enfants, la fête des mères, des brocantes, des activités pour la communauté, des conférences, des réunions des formations avec le Centre de Référence de l'Assistance Sociale (CRAS), ... Elle milite pour ses droits, elle communique de manière transparente, elle recherche et récolte ses propres fonds, année après année, grâce à un réseau de soutien toujours plus dense. Une des compétences développées par l'association Lar Esperança est sa capacité à trouver des moyens logistiques, humains, éducatifs et matériels grâce à ses actions citoyennes et sa reconnaissance auprès de ses différents bailleurs de fonds et de la communauté élargie.



## **HISTORIQUE DU PARTENARIAT LAR ESPERANÇA ET HELINA BRESIL**

En 2005 et 2006, les membres fondateurs d'Helina Brésil ont financé grâce à divers donateurs suisses l'extension des bâtiments de l'association Lar Esperança.

En 2007 et 2008, le travail d'Helina Brésil a permis à Lar Esperança de miser tous ses efforts sur l'éducation, la formation des volontaires et la recherche de fonds pour une autonomie financière. Dans ce sens, Helina Brésil a récolté des signatures en Suisse pour dénoncer auprès procureur général de la ville de Jaboatão dos Guararapes le manque de reconnaissance de la part des autorités communales vis-à-vis des multiples services que l'association Lar Esperança propose à la communauté. Depuis sa création, Helina Brésil a aidé Lar Esperança à subvenir à ses frais de fonctionnement, pour un montant annuel dépassant les CHF 15'000.-.

En 2012, Helina Brésil et ses partenaires ont participé à raison de CHF 46'500.- au projet relatif à la rénovation et l'agrandissement des locaux de l'association Lar Esperança.

## **FIN DE LA 1ERE ETAPE DU CHANTIER - CREATION DE NOUVEAUX LOCAUX EN 2012/2013**

Après une année de travaux, les dernières finitions du chantier de la rénovation et de l'agrandissement d'une grande partie des locaux de Lar Esperança ont pris fin en février 2013. Tous les acteurs de ce projet se sont félicités de cette belle réussite citoyenne et associative, une collaboration de tous les jours pour pouvoir continuer à accueillir les enfants et coordonner les travaux.



Quelques mois plus tard, en octobre 2013, afin de voir le résultat de leurs propres yeux, trois membres de l'association Helina Brésil se sont rendus sur place au Brésil. Ils ont constaté avec beaucoup d'émotion l'ampleur des travaux qui ont été effectués. Effectivement, une fois sur place Helina Brésil a pu se faire une opinion plus précise du déroulement de ce projet et des mécanismes qui l'ont mené à sa réussite.

## **ACTIVITES REALISEES EN 2015**

L'association Lar Esperança a maintenu toutes ses activités. Elle s'est occupée de plus de 176 enfants âgés de 7 mois à 14 ans. L'association a perçu plusieurs aides dont deux de l'Etat en proportion du nombre d'enfants scolarisés âgés de 3 à 12 ans. En 2015, l'argent versé par le

« SAC », indemnité gouvernementale pour la nourriture des institutions scolaires, à augmenté de 15% par rapport à 2015, montrant ainsi un certain respect et une confiance grandissante du gouvernement brésilien vis-à-vis de Lar Esperança. La subvention s'élève désormais à R\$ 47'250.- (env. CHF 13'000.-). Le reste des dons et des aides ont généreusement été offerts par la société civile brésilienne, les entreprises et les particuliers, constituant un réseau de soutien fidèle à l'association Lar Esperança.

En 2015, Helina Brésil a soutenu et défendu la 2ème partie de la réforme prévue pour 2016 avec l'aide de deux partenaires fidèles et fiables à savoir le Consulat du Japon au Brésil et l'association Casa da Criança,

Cette année-ci, Lar Esperança a renforcé son pôle de volontaire en permettant à 14 personnes d'exercer un travail. Lar Esperança reçoit toujours l'appui d'une pédagogue, de deux enseignantes, et d'un professeur d'informatique. Les professeurs et pédagogues sont des salariés de la Préfecture de Jaboatão, mais tous les autres corps de métier sont indemnisés par des amis de l'association Lar Esperança et des associations partenaires. Il faut savoir que Helina Brésil ne souhaite plus intervenir financièrement pour rétribuer les volontaires. Une telle aide nécessiterait de trouver des bailleurs de fonds qui pourraient financer des salaires, or la plupart ne rentre pas du tout en matière lorsqu'il s'agit de financer des salaires. La norme des donateurs occidentaux vise l'investissement à long terme. Notre objectif avec Lar Esperança est donc de trouver d'autres manières de valoriser les ressources humaines et le travail salarié à travers la formation de volontaires que ce soit dans les domaines de la petite enfance, des activités parascolaires ou de la gestion administrative d'une association. Nous cherchons à réunir des moyens qui permettent la valorisation d'une institution pour que celle-ci puisse bénéficier, grâce à une mise au normes, par exemple, de subventions étatiques.

En 2015, tous les enfants, dès 4 ans, qui ont fréquenté l'association Lar Esperança ont été scolarisés dans les écoles municipales locales. Un travail quotidien de préparation scolaire a été effectué par la pédagogue et les deux professeurs de l'association Lar Esperança présents à mi-temps durant la partie de la journée où il n'y a pas d'activités scolaires. Plus d'une quarantaine d'enfants ont pu suivre 5 jours par semaine un cours d'appui ou d'initiation scolaire dans une salle aménagée à cette effet. D'autres enfants ont pu bénéficier d'un programme d'appui scolaire proposé par la préfecture municipale. Ce programme s'appelle PET.



Lar Esperança a proposé en 2015 une série d'activités pour tous les enfants qui fréquentent la crèche, soit des moments de récréations, d'activités ludiques, de lecture, de bricolages, de peinture,



de danse, de football, de partage autour de contes, ... Le Club aéronautique de la région a continué d'offrir des cours de judo, de natation et de danse pour des enfants dès 6 ans qui fréquentent la crèche.

En 2015, Lar Esperança a pu bénéficier de l'appui de l'enseigne Walmart pour rafraichir les murs de tous ses bâtiments. Le matériel et la main-d'oeuvre leur a été entièrement offerts.

Au niveau de l'hygiène et de la santé, Lar Esperança a insisté auprès des mamans sur l'importance de vacciner leurs enfants. Une nouvelle fois, tous les parents qui le souhaitaient ont pu faire vacciner leurs enfants. De plus, l'association a organisé pour les enfants et leurs parents plusieurs visites chez le dentiste et le pédiatre. Ceci a gracieusement été offert par la Préfecture municipale.



Concernant le lien avec les parents, Lar Esperança souligne en 2015 une nette implication des mères dans les activités de Lar Esperança. Durant l'année, diverses réunions leur ont été proposées afin de les sensibiliser sur des thèmes comme la violence conjugale, l'avortement et la consommation de stupéfiant et d'alcool. De plus, les parents des enfants ont pu participer à des réunions hebdomadaires pour favoriser les échanges entre elles. En fonction des problèmes exposés par ceux-ci, la pédagogue qui était toujours présente pouvait conseiller et orienter les parents qui le souhaitaient sur le développement cognitif des enfants et les méthodes d'apprentissage. Ces derniers ont témoigné sur l'importance ces échanges et de leur impact sur l'amélioration des relations entre eux et leur enfant.

Une fois par mois, des réunions destinées aux membres de l'équipe ont permis d'interroger les missions et les pratiques institutionnelles et professionnelles. Ces réunions ont été animées par la pédagogue qui prend le temps d'orienter et d'accompagner les volontaires. Depuis 2013, une formation de « conseiller social » organisée par le Service de « Convivência » a été offerte à tous les collaborateurs de Lar Esperança.

Cette année encore, Lar Esperança a proposé aux mères différents ateliers comme la coiffure, la couture, l'artisanat local, la confiserie qui leur ont peut-être permis de générer un petit revenu.

Il faut savoir qu'en 2015 Lar Esperança a continué de plus belle sa collaboration avec les pouvoirs publics. Il y a eu plusieurs rencontres de l'équipe avec des fonctionnaires des différents services qui

s'avère être devenus de vrais ambassadeurs de Lar Esperança au sein de la Préfecture de Jabotão dos Guararapes. Sans oublier que les services sociaux sont de très bons partenaires pour les parents en situation précaire.



Pour terminer sur ses recettes en 2015, Lar Esperança totalise R\$ 82'595.- (env. CHF 22'800.-) sans compter les dons en nature qui ont été très importants. Elle s'aligne sur ses dépenses (cf. Annexe I) grâce notamment au fait qu'elle n'a plus de charge lié à son minibus qu'elle a dû mettre à la casse après plus de 8 ans d'usage. Ainsi elle réalise près de 10'000.- R\$ d'économie par rapport à 2014. Il faut savoir qu'en 2015, l'inflation a fait bien du tort à l'économie brésilienne. La répercussion du coût des marchandises s'est fait sentir. Pour contrer ceci, Lar Esperança a su aller chercher au bon endroit des dons en nature pour compenser son manque de liquidité.



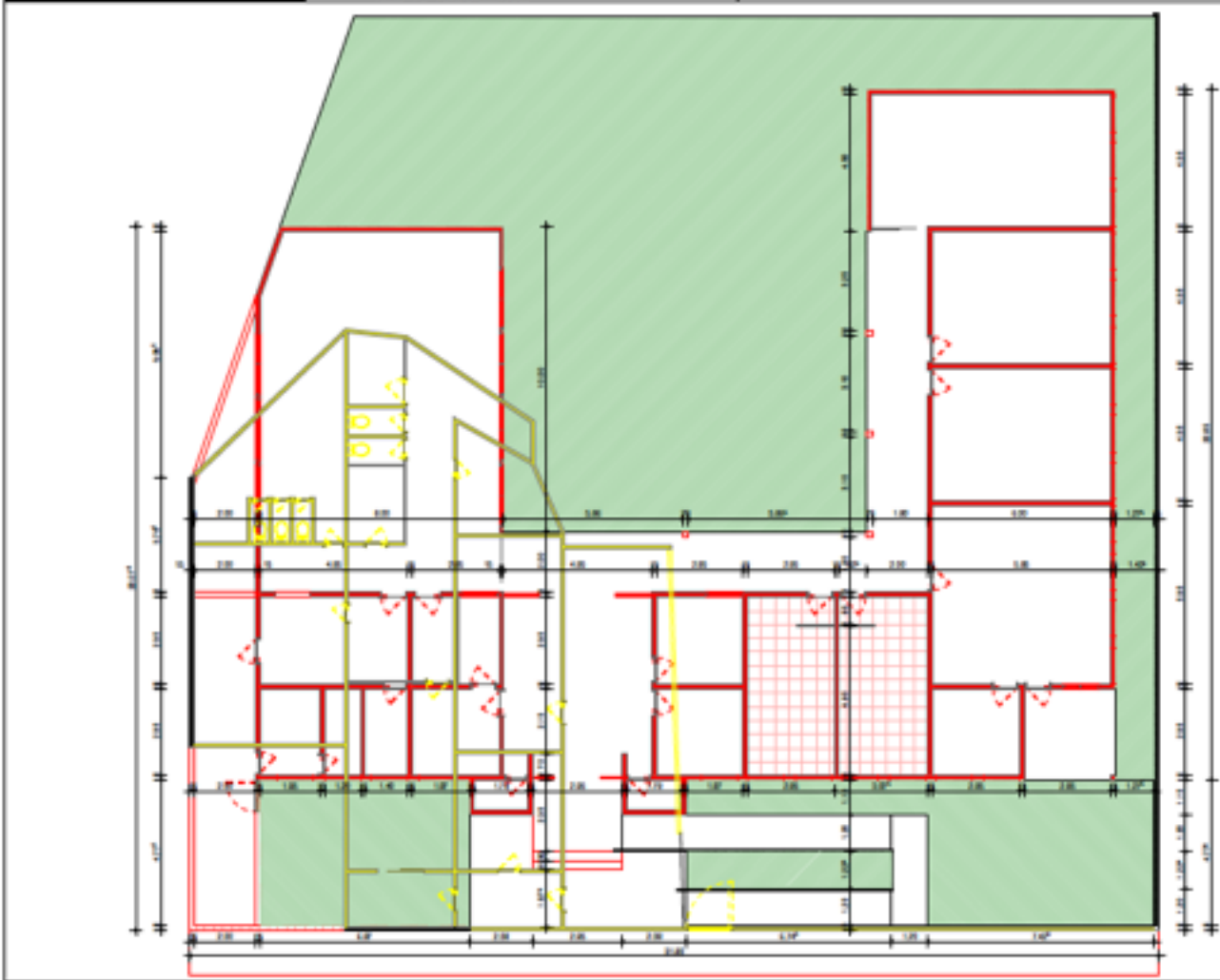
## PERSPECTIVES 2016

En 2016, Lar Esperança devra se tourner une nouvelle fois vers un chantier, certes moins coûteux mais tout aussi important. Il va s'agir de restaurer l'actuel réfectoire et la cuisine qui se situent actuellement dans les vieux bâtiment restant après la 1ère partie de la réforme de 2012. Le Consulat du Japon a donné un préavis positif et semble vouloir co-financer la 2ème partie de la réforme en 2016.

Comme en 2015, Lar Esperança va continuer son travail de transparence financière et sa recherche de nouveaux partenaires. En 2015, Lar Esperança a réussi à réunir plusieurs fonds grâce à diverses sollicitations par e-mail. Elle a tenté de faire de même pour cette prochaine année.

L'autofinancement reste toujours et encore la seule méthode utilisée par Lar Esperança pour rémunérer la plupart de ses volontaires. Ceci soulève bien des frustrations parmi le staff de volontaires qui se voit changer régulièrement de visage. De ce fait, comme en 2015, Helina Brésil souhaiterait que Lar Esperança puisse définitivement trouver une vision à long terme de sa politique d'indemnisation de ses volontaires, bien que la Préfecture ne souhaite toujours pas entrer dans une co-rémunération des volontaires de Lar Esperança via des subventions. Il est vrai toutefois que jusqu'à présent, Lar Esperança n'a pas eu besoin de faire de sacrifices ni de revoir sa position d'employeur inconstant. De plus, selon Lar Esperança, il n'y a pas d'autres solutions que de chercher des fonds pour pouvoir débloquer des salaires, au risque de ne pas pouvoir payer ses employés.

Lar Esperança souhaite continuer son travail de liens et de confiance avec ses partenaires de la société civile et les pouvoirs publics. L'association souhaite obtenir toujours plus de moyens financiers pour pérenniser leurs actions.



# GROUPE ASSOCIATIF DE JEUNES DE LA COMMUNAUTE DE SÃO BARTOLOMEU (GAME)



## PRESENTATION

Le GAME, créé en février 2009, est un collectif associatif de jeunes de la communauté de São Bartolomeu (Comporta – Recife - Brésil) qui offre des formations, des ateliers sportifs et artistiques, des cours d'appui scolaire et organise des manifestations pour les jeunes et les communautés locales. Les 5 volontaires font partie de la communauté locale. Ils animent des activités dans un espace ouvert, où une bibliothèque, des salles de cours et une aire de jeux extérieure sont mis à la disposition de la population.

Le GAME est soutenu par l'université de Guararapes, l'association des habitants de Comporta, les professeurs de l'école de Comporta, «Projovem adolescence», et Helina Brésil. Il est géré par son comité composé de 6 membres de la communauté et fonctionne avec des fonds provenant essentiellement de l'aide internationale et des dons en espèces et en nature de la communauté civile locale.



## **HISTORIQUE DU PARTENARIAT**

La collaboration d'Helina Brésil avec le GAME est partie d'une rencontre, puis d'un échange, organisé en Suisse en octobre 2006. Le coordinateur de l'association Lar Esperança en venant en Suisse est reparti avec le projet de développer une bibliothèque communautaire dans son village «Comporta» à Jaboatão dos Guararapes, village situé à 1km à vol d'oiseau de l'association Lar Esperança.

L'idée s'est premièrement matérialisée en journal communautaire tenu par des journalistes en herbe. Puis une réflexion a été menée au sein de la communauté pour y développer un espace pour les jeunes et pour la culture locale. Dès lors, des bénévoles s'occupent de la bibliothèque du GAME et de deux salles de classe et de réunion sans aucun financement régulier. Parmi les cinq jeunes volontaires, deux sont formées dans le domaine de la santé communautaire et ont entamé une formation d'assistante sociale.



Le GAME est volontairement pas soutenu financièrement par Helina Brésil, car il souhaite fonctionner avec des budgets adaptés à ses besoins et ses missions. Effectivement, le GAME n'a ni loyer ni salaire à payer. Les projets qu'il développe ne lui rapportent aucun bénéfice pécuniaire, mais ne lui coûte presque rien non plus en rapport au nombre de personnes qu'il touche.

### **ACTIONS REALISEES EN 2015**

La bibliothèque communautaire « Heleno Verissimo » est ouverte les mardis (8:00-12:00), les mercredis et jeudis (8:00-17:00). Elle recense plus de 400 membres lecteurs pour plus de 480 livres empruntés. Elle jouit de plus de 1500 livres offerts par la population civile et l'école primaire et secondaire de Comporta. Les usagers du GAME sont pour la plupart des élèves des écoles du village de Comporta, des jeunes issus du réseau jeunesse « Projovem» et des membres des communautés locales. Chaque mois, ce sont 257 personnes qui fréquentaient le GAME et ses activités.

Comme l'année passée, le GAME et ses partenaires institutionnels directs le «Serviço Social do Comércio (SESC)», le «Centro de Referência da Assistência Social (CRAS)» et «Projovem adolescente» (pro-jeunes et adolescents)» ont co-organisé une nouvelle fois la Rencontre Culturelle de Comporta, la Fête des Enfants et les festivals culturels «Afroart» et «Aldeia Yapoatan». Le GAME a aussi amélioré sa collaboration avec l'université de Guararapes en obtenant 150 places gratuites pour les jeunes issus des communautés défavorisées locales. Ces jeunes ont pu bénéficier de cours professionnalisants d'informatique de base et avancé et de cours de citoyenneté.

Cette ouverture académique vis-à-vis des jeunes issus de classe économique modeste contribue de manière significative au développement de leur estime de soi et à une plus grande reconnaissance des autres de leur communauté.

Le GAME soutient d'autres organisations comme l'association Lar Esperança ou encore d'autres manifestations culturelles comme la «Fête de la mangue» à Comporta. Celle-ci annonce le début de la récolte des mangues au mois de février.

Les activités du GAME ont continué d'évoluer grâce au programme «Projovem» et à la collaboration cette année du CRAS-Comportas-Prazeres, le centre de référence d'assistance sociale de la région. Durant une année, ce programme a permis au GAME d'offrir, à 28 jeunes, diverses formations de sensibilisation dont les thèmes étaient la citoyenneté, la culture, la santé, les droits de l'homme, l'environnement, la culture des jeunes, l'insertion professionnelle et des ateliers d'inclusion numérique de 4 mois. Sur un plan occupationnel, ce programme propose aussi des ateliers de percussion, d'artisanat, de sport et d'art.

Le GAME est un espace relais pour le CRAS-Comprtas-Prazeres. Ce dernier, composé de psychologues et pédagogues, a répondu à près de 1000 familles qui reçoivent l'aide sociale. De plus, ils soutiennent plus de 50 familles par mois grâce au programme du gouvernement fédéral appelé Bolsa Familia (bourse à la famille). Le GAME collabore aussi avec le Centre de Médiation communautaire, composé de 10 médiateurs dont certains proposent gratuitement leur service au GAME.

Grâce à ses programmes et ses partenaires, l'équipe du GAME a pu inclure des salaires et des aides du gouvernement dans son budget. On peut dire que le GAME est toujours autonome en 2015.

## **PERSPECTIVES 2016**

En 2015, le GAME s'est battu pour faire valoir ses droits, afin d'éviter de devoir déménager. Son combat lui a permis de pouvoir continuer à bénéficier des locaux mis à disposition par le défunt créateur du GAME et écrivain, Heleno Verissimo.

Toutefois, en 2016, le GAME prévoit encore quelques travaux de maintenance, achat de matériel de bricolage, des étagère et des instruments de percussion. Le GAME prévoit de continuer son partenariat avec l'université de Guararapes, afin que cette dernière continue d'offrir des places pour les jeunes de la communauté de Comporta dans ses cours. Le GAME continuera d'accueillir les élèves des écoles des alentours.

Enfin, le GAME travaille en étroite collaboration avec Projovem depuis déjà 3 ans. Tout semble bien se passer. Les échanges sont riches et les activités dans cet espace nombreux.



# LE MOUVEMENT DES TRAVAILLEURS RURAUX SANS TERRE AU BRÉSIL - LE CENTRE D'ÉDUCATION POPULAIRE ET D'APPUI AU DÉVELOPPEMENT DES COMMUNAUTÉS RURALES DU CERRADO



## PRESENTATION DU CEPAC

Le CEPAC existe depuis 2003 et s'est mis au service de plus 500 familles de paysan-en-es dans le seul secteur de Montes Claros, dans la Minas Gerais, au Brésil. Dès lors, soutenu par le Mouvement des Sans-Terre (MST), une dizaine d'agriculteur-trice-s ont créé le « le Centre d'éducation populaire et

d'appui au développement des communautés rurales du Cerrado (CEPAC) » dans l'ancienne maison de maître de l'exploitation agricole de Sanharó,

Depuis plus de 13 ans le CEPAC est devenu une référence en matière de formation à la production agro-écologique. Il a su développer ses propres méthodes de transmission des connaissances aux membre de la petite paysannerie. Les activités du CEPAC consistent à organiser, avec le MST, des réunions de coordination régionale des paysans, des formations à la citoyenneté (niveau I et II), des cours appelés « réalité brésilienne », et des ateliers techniques sur le coopératisme, l'exploitation du bétail et du sol, l'aménagement des terres et la création de pépinières et de zones protégées.



Le but du CEPAC dans l' « assentamento » Estrela do Norte, est d'améliorer l'accès à l'éducation et à la formation technique et socio-politico-culturelle des paysans et de leur famille, en leur offrant de meilleures conditions d'apprentissage. Le centre de formation CEPAC développe des formations qui renforcent :

- ❖ L'utilisation de techniques écologiques de gestion du sol par le contrôle de l'érosion.
- ❖ La reforestation des zones dégradées.
- ❖ L'apprentissage de techniques adéquates en milieu semi-aride afin d'optimiser l'utilisation des ressources naturelles et de réduire la pollution environnementale.
- ❖ Une économie et une agriculture familiale

Avec les années, le CEPAC est devenu une référence en matière de production agro-écologique et de formation à la citoyenneté. L'indicateur fort étant la qualité grandissante de son partenariat avec l'Université Fédérale du Minas Gerais (UFMG) et le Conseil National de Recherche et Développement (CNPQ) et surtout qu'il est de plus en plus reconnu par les autorités régionales.

Grâce aux volontaires du CEPAC et à ses partenaires, le centre de formation et les habitants de l'établissement Estrela do Norte, où il se situe, contribuent de manière significative à l'accroissement

des capacités d'intégration et d'autodétermination des classes paysannes dans le Nord du Minas Gerais.

## **HISTORIQUE DES RELATIONS DU CEPAC AVEC HELINA BRESIL**

Le projet du CEPAC issu de la demande de financement qu'Helina Brésil a accepté en 2009 et qui s'est terminé en décembre 2011 a consisté à réaménager le centre de formation « Delson e Ezequias ».

Grâce à ce partenariat, c'est plus de 130 agriculteur-trice-s provenant de 15 zones de réforme agraire du nord du Minas Gerais qui ont pu participer aux formations du CEPAC. Plus de 15 femmes du camp « Estrela do Norte » du MST sont directement touchées par les retombées économiques liées au fonctionnement du centre de formation "Delson e Ezequias". De même que plusieurs femmes des environs ont pu participer aux ateliers de production de compotes, confitures, pains et conserves.

Enfin, les premiers groupes de participants à ces formations ont permis de toucher 555 familles vivant dans les camps du MST de la région du Nord de Minas.



## **OBJECTIFS ATTEINTS JUSQU'EN 2015**

Grâce aux volontaires du CEPAC et à ses partenaires, le centre de formation et les habitants de l'établissement Estrela do Norte, où il se situe, contribuent de manière significative à l'accroissement des capacités d'intégration et d'autodétermination des classes paysannes dans le Nord du Minas Gerais.

Le CEPAC est connu, et reconnu, à l'échelle nationale pour son action dans les zones de la réforme agraire auprès des communautés paysannes. Depuis près de 10 ans, il offre des formations dans les domaines de l'éducation, l'agronomie ou encore la politique tout en promouvant l'organisation sociale

et solidaire des femmes paysannes, en générant des apports économiques et sociaux pour les communautés et en développant des emplois.

En ce qui concerne l'accès à la terre et l'organisation des « acampamentos » et « assentamentos » entre 2006 et 2015 dans la région nord du Minas Gerais, il y a eu près de 3 occupations de terre par année. L'organisation politique y a été renforcée. 6 « acampamentos » sont devenus aujourd'hui des « assentamentos » dont les communautés ont obtenu les droits fonciers. A travers la réforme agraire, le MST a réussi à s'établir et s'intégrer sur une surface totale de 7'140 hectares de terre. Les « assentamentos » ont tous été construits par le MST de la même manière et pareil pour leur structure politique et sociale. A l'intérieur de celles-ci chaque secteur spécifique (production, santé, éducation, renforcement des compétences, formation, finances, ...) est représenté par un coordinateur.



Un des objectifs les plus importants du CEPAC reste la formation aux méthodes agroécologiques et à la production et préservation des semences faites de façon traditionnelle dans les « assentamentos ». Au niveau expérimental, plusieurs projets de protection des sols et des eaux ont été réalisés afin de résoudre certains problèmes liés à la dégradation et à l'érosion des sols. En remplacement de tout engrais chimique, des techniques agroécologiques anciennes et nouvelles, comme la production et la plantation de cultures mixtes, ont été introduites. D'un commun accord entre tous les partenaires, il a été décidé de rendre obligatoire et systématique pour tous les agriculteurs de pratiquer au moins trois techniques apprises et expérimentées durant les formations dispensées par le CEPAC sur leur terre.

Depuis 10 ans, le CEPAC a permis, par exemple, à des éleveurs de porcs, de moutons et de bovins laitiers d'expérimenter un certain nombre de techniques, tout en leur permettant de se former à un « mieux vivre ensemble » en les instruisant à différentes thématiques comme les droits humains, le droit du travail, la citoyenneté, l'éducation sociale et populaire, la politique régionale, la comptabilité, les types de gouvernance et l'Histoire.

D'ailleurs, deux des cours offerts aux jeunes ne pourraient exister sans l'appui de l'Institut Fédéral pour l'Education, la Science et la Technologie et de l'Université Fédérale du Minas Gerais. Le CEPAC, de son côté, propose chaque année 3 formations professionnalisantes à près de 120 jeunes et adultes de différentes régions et agglomérations rurales. Sans compter qu'il coordonne 7 modules de formation professionnelle dans d'autres communautés rurales.

Sous la direction du MST, le CEPAC a expérimenté, en 2015, avec l'aide d'experts du Réseau Bionatur, producteur de semences agroécologiques, dont le MST fait partie, la production de ses propres semences de légumes et de céréales (coriandre, laitue, aubergine, poivron, tomate, haricot vert, citrouille, maïs, haricot blanc et manioc) sur une surface de plus de 3,5 hectares. Grâce à cette mesure, la communauté a déjà pu observer à la fin 2015 une amélioration considérable, tant du point de vue qualitatif que quantitatif du produit final. Les paysans ont d'ailleurs vu leur revenu augmenter de plus de 50%.

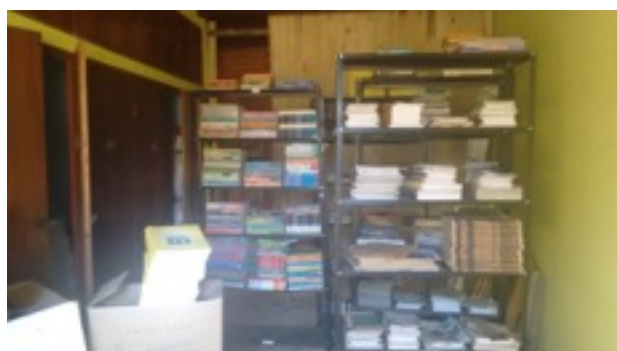


Cette initiative est tout à fait novatrice, car elle est la première du genre à avoir été développée sous des conditions climatiques semi-arides. Cette production de semences dites de Bionatur fait partie également d'une campagne internationale du MST et de « Via Campesina » qui vise à préserver les semences traditionnelles en tant que patrimoine culturel, tout en donnant accès aux agriculteurs à une semence de haute qualité. Enfin, elle renforce l'autonomie des petits agriculteurs par rapport aux grandes entreprises multinationales, comme Monsanto, et par rapport aux semences dérivées de plantes génétiquement modifiées (OGM).

Le CEPAC a contribué à l'existence d'une coopérative d'agriculteurs appelée « Cooperativa Camponesa - Veredas da Terra » qui permet aux communautés locales de vendre la plupart de leurs productions alimentaires excédentaires, en particulier les légumes, le miel et le sucre brun, sur des marchés régionaux. « Veredas da Terra » est l'une des trois coopératives de commerce fondé au cours de ces dernières années par le MST dans l'état du Minas Gerais. Ces trois coopératives se sont

mises d'accord pour se partager un secteur de vente. Elles se réunissent pour échanger sur leurs expériences et pour définir des stratégies de travail communes. De cela, sont nées, au sein des « assentamentos », de petites entreprises coopératives : boulangeries, cuisines communautaires et laboratoires de traitement du miel, de la canne à sucre et du manioc.

L'autonomisation et l'intégration des femmes dans la vie active des « assentamentos » est l'un des projets développés par le CEPAC où ont été accompli les changements les plus significatifs, ces dix dernières années. Auparavant, les hommes ne permettaient pas à leurs femmes de participer aux réunions et formations. Les femmes étaient également exclues des processus de production et des prises de décision. Encouragé et soutenu par les dirigeants du MST, le CEPAC a mis sur pieds six groupes de femmes, formées à la production agricole, qui ont été considérés, voire intégrées dans les espaces de prise de décisions de ces communautés rurales. Actuellement, ces femmes travaillent surtout dans les boulangeries et dans la transformation des aliments et consommables : pains, biscuits, confitures, savons, artisanats, etc. Le rôle et les responsabilités des femmes ont été redéfinis très clairement dans un objectif d'égalité des chances entre hommes et femmes. Pour preuve, la formation de leaders féminins au sein du MST a aidé toujours plus de femmes à atteindre des postes élevés au sein des différents organismes du MST.





## **PERSPECTIVE POUR 2016 ET 2017 (VOIR PROJET D'AGRANDISSEMENT POUR 2015-17)**

Dans une volonté de répondre toujours plus aux besoins et demandes des communautés rurales élargies de la région de Montes Claros dans le Minas Gerais en terme de scolarisation des enfants, alphabétisation des adultes, transmission et acquisition de savoir-faire et techniques (visant une agriculture respectueuse pour l'environnement, les acteurs et les consommateurs locaux) destinés à des paysans et travailleurs ruraux locaux, le CEPAC a pour vocation de pouvoir accueillir à la fois des classes d'enfants du niveau élémentaire et des cours plus spécifiques destinés aux adultes et professionnels. Dans ce sens, le CEPAC a décidé avec l'appui des communautés locales de trouver des fonds et des moyens pour réaménager et agrandir ses locaux existants.

Le CEPAC prévoit la construction d'une salle de conférence de 200 m<sup>2</sup>, afin de pouvoir accueillir jusqu'à 100 étudiants. Actuellement, les activités de formation se déroulent dans un lieu inapproprié, situé à côté d'un atelier de menuiserie, dans un ancien entrepôt de l' « assentamento » dont le toit, sous lequel il fait très chaud la journée, est composé d'amiante.

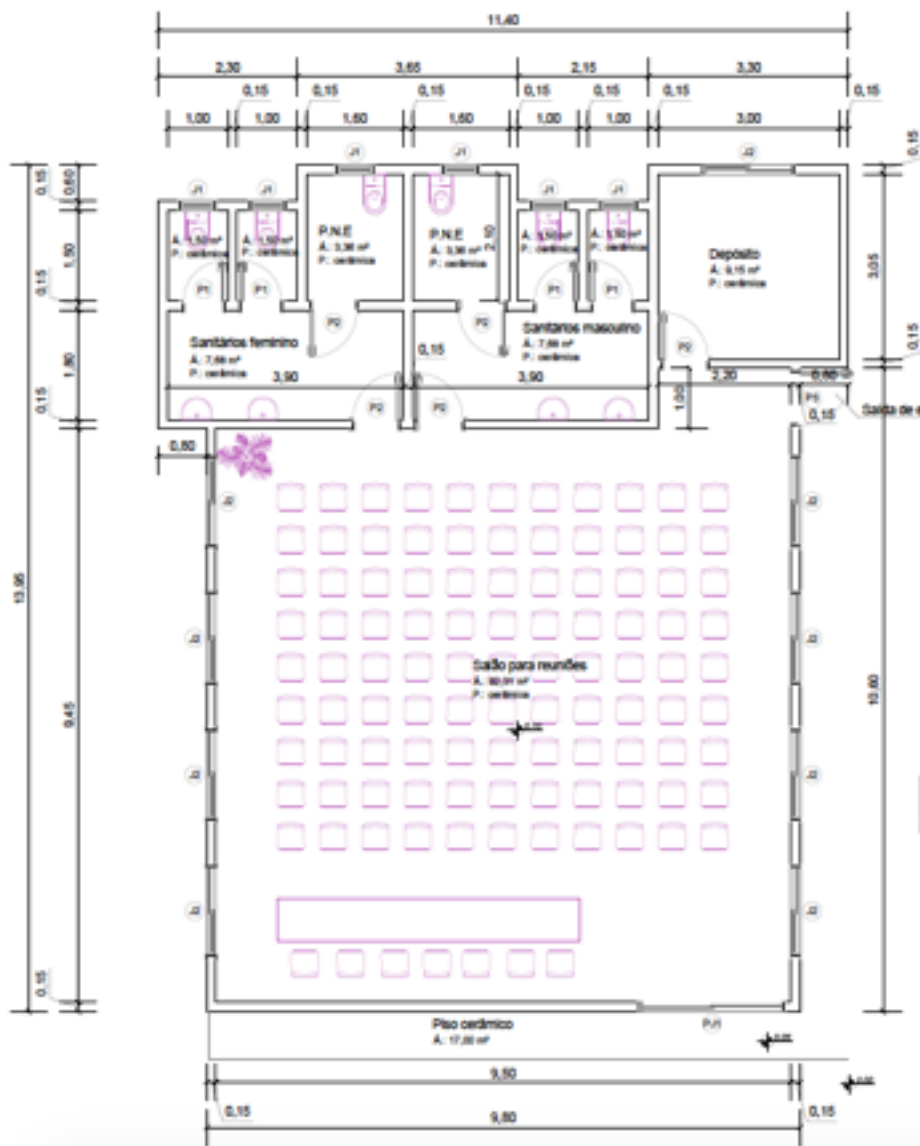
Le CEPAC souhaite transformer la plupart de ses locaux du centre de formation en salles de classe pour accueillir des classes d'enfants de la première à la cinquième année de l'école élémentaire et des cours de formation professionnelle, en plus des diverses activités de formation menées par le MST et les universités partenaires. Le CEPAC désire aussi aménager une salle dédiée à l'informatique.

Le CEPAC a le souhait de procéder à la rénovation et l'agrandissement complète de ses installations électriques et de son système de plomberie et sanitaire.

De plus, pour l'aménagement de ces nouveaux espaces, il sera nécessaire d'acheter du mobilier permettant de compléter celui existant. Le CEPAC projette d'acheter un surplus de matériel (tables,

chaises, armoires, ordinateurs, ventilateurs, ...) pour équiper les salles de classe, la bibliothèque, la salle informatique et le bureau du secrétariat.

En définitive, à travers le soutien financier de l'ONG genevoise Helina Brésil, le CEPAC espère obtenir des fonds pour l'achat de matériaux de construction, du mobilier et du matériel divers pour l'aménagement des futurs nouveaux locaux du CEPAC.





# COMPTES HELINA BRESIL 2015

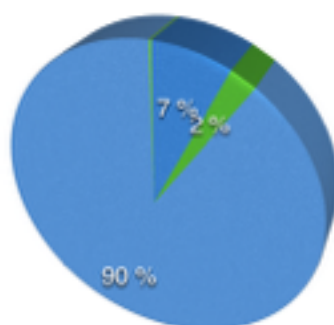
## COMPTE HELINA BRESIL 2015 :

17-148439-6



- Versement Rénovation Lar Esperança
- Versement Projet Lar Esperança
- Versement Projet GAME
- Versement Dons divers
- Frais divers

Postes de dépense	
Catégorie	Montant
Versement Rénovation Lar Esperança	CHF 0.00
Versement Projet Lar Esperança	CHF 0.00
Versement Projet GAME	CHF 0.00
Versement Dons divers	CHF 0.00
Frais divers	CHF (187.70)
<b>Total</b>	<b>CHF (187.70)</b>



- Cotisation 2015
- Recette Projet Lar Esperança
- Recette Projet GAME
- Recette Rénovation Lar Esperança
- Recette Vente produits artisanaux
- Recette Manifestation
- Recette Dons divers
- Intérêt CCP

Postes de recette	
Catégorie	Montant
Cotisation 2015	CHF 150.00
Recette Projet Lar Esperança	CHF 50.00
Recette Projet GAME	CHF 0.00
Recette Rénovation Lar Esperança	CHF 0.00
Recette Vente produits artisanaux	CHF 0.00
Recette Manifestation	CHF 0.00
Recette Dons divers	CHF 1 954.20
Intérêt CCP	CHF 5.60
<b>Total</b>	<b>CHF 2 159.80</b>

# COORDONNEES HELINA BRESIL

Comment soutenir les associations brésiliennes partenaires d'Helina Brésil.

Les dons représentent une part importante de l'argent récolté par Helina Brésil. Cet argent permet de garantir chaque année le développement et la bonne marche des actions menées par les partenaires d'Helina Brésil. De plus, Helina Brésil a aussi choisi de collaborer avec ses partenaires brésiliens pour leur sens de l'organisation, leur fiabilité due à la relation de confiance qui s'est installée depuis de plusieurs années. Tous les partenaires ont en plus l'habitude de travailler avec des entités internationales, ce qui facilite énormément l'échange d'informations et permet un gain de temps dans toutes les situations.

Helina Brésil aimerait enfin remercier, ses membres, tous les donateurs privés et publics ainsi que toutes les personnes qui de loin comme de près ont participé aux activités de l'association.

Helina Brésil a son siège à Genève à l'adresse suivante :

HELINA BRESIL  
6, ch. du Creux  
CH - 1233 Bernex (Suisse)

Tél. : 022/754.01.82

E-mail : [alex@helinabresil.ch](mailto:alex@helinabresil.ch)

Site internet : <http://www.helinabresil.ch>

Ses coordonnées bancaires sont les suivantes :

CCP/N°compte : 17-148439-6

IBAN : CH6009000000171484396

BIC : POFICHBEXXX

Mention : CEPAC MST 2015-17 ou Lar ESPERANÇA 2015-17

# ANNEXE I

## COMPTES 2015 / ASSOCIATION LAR ESPERANÇA

<b>RECETTES 2015</b>		
Subsides liés à l'alimentation des 6 à 12 ans - SAC (préfecture de Jaboatão)	6250	R\$
Banco do Brasil	8400	R\$
Subsides liés à l'alimentation des 3 à 6 ans - SAC (préfecture de Jaboatão)	41000	R\$
Don d'entreprises en espèce	10110	R\$
Dona Cristina (Prêt de la directrice de Lar Esperança)	7200	R\$
Don divers	8400	R\$
Recette brocante	1235.52	R\$
<b>Total des recettes</b>	<b>82595.52</b>	<b>R\$</b>
<b>DEPENSES 2015</b>		
<b>Ressources humaines</b>		
2 éducatrices	7200	R\$
1 professeur d'informatique	2400	R\$
5 aide-éducatrices	18000	R\$
2 professeurs	7200	R\$
1 cuisinière	6000	R\$
1 aide-ménagère	3600	R\$
1 comptable	800	R\$
1 pédagogue	7700	R\$
<b>Total</b>	<b>52900</b>	<b>R\$</b>
<b>Alimentation</b>		
<b>Total</b>	<b>9560</b>	<b>R\$</b>
<b>Matériel d'entretien</b>		
<b>Total</b>	<b>10337.36</b>	<b>R\$</b>
<b>Impôts 2015</b>		
<b>Total</b>	<b>1685.8</b>	<b>R\$</b>
<b>Divers</b>		
<b>Total</b>	<b>8112.36</b>	<b>R\$</b>
<b>Total des dépenses</b>	<b>82595.52</b>	<b>R\$</b>