



Demande de soutien financier

Date de dépôt : 30 avril 2020

*Le générique masculin est utilisé sans discrimination et uniquement dans le but d'alléger le texte.
A noter : les photographies ainsi que la version finale du rapport d'activités 2019 d'Helina Brésil
seront envoyés dans les prochains jours.*

Titre du projet

Promotion des actions des femmes dans le cadre du Plan National « Planter des arbres, produire des aliments sains » dans les régions du sud-est et du nord-est du Brésil.

Organisme requérant (but et mission)

Association suisse HELINA BRESIL (adresse : 6, chemin du Creux CH-1233 Bernex)

Le but de l'association est de soutenir des projets de développement locaux au Brésil, dans les actions suivantes :

- ▶ Encourager la création de projets visant les domaines de la santé et de l'éducation
- ▶ Permettre à des structures éducatives et communautaires existantes de pérenniser et développer leurs actions
- ▶ Soutenir des projets destinés à améliorer les conditions de la famille

Organisme soutenu (MST - CEPAC)

Centre d'Education Populaire et d'Aide au développement des Communautés rurales de la région du Cerrado (MST - CEPAC) (Centro de Educação Popular e Apoio ao Desenvolvimento das Comunidades Rurais do Cerrado)

Le CEPAC est une organisation à but non lucratif formée de travailleurs ruraux et de techniciens liés au Mouvement des travailleurs Sans Terre (MST). Le CEPAC a été conçu pour promouvoir l'agriculture écologique, durable et humaine, tout en permettant à différentes communautés du pays et de la ville de soutenir l'économie locale, réduire les impacts sociaux, culturels et environnementaux sur la population rurale. Pour remplir sa mission, le CEPAC sert aussi de conseil aux organisations de la société civile et aux organismes gouvernementaux afin de :

- ▶ Développer des actions publics et socialement pertinentes dans les domaines sociaux, politiques, économiques et culturels au sein de la communauté
- ▶ Stimuler et promouvoir le développement d'une agriculture économique, sociale, culturelle et écologiquement durable en favorisant des formes coopératives de travail
- ▶ Promouvoir les échanges culturels, éducatifs et professionnels des travailleurs ruraux à travers l'éducation et l'alphabétisation des membres de la communauté

- ▶ Lutter pour la promotion des droits de l'homme, de la citoyenneté des populations rurales et de l'égalité entre les individus

Personnes de contact

- ▶ HELINA BRESIL - Genève

Alexandre Dumoulin

Coordinateur projet - Association Helina Brésil

+41 22 754 01 82 | +41 76 693 56 19

alex@helinabresil.ch

- ▶ CEPAC - Monte Claros, Brésil

Luis Carlos Pereira

Secrétaire général - CEPAC

Assentamento Estrela do Norte Km 14 da Estrada da Produção

CEP: 39410-000 - Montes Claros Minas Gerais - Brésil

+55 (38) 3016 1057

pereira.mst@gmail.com

Ester Hoffmann

Secrétaire adjointe - CEPAC

Assentamento Darcy Ribeiro, Zona Rural,

CEP 39400-000 - Município de Capitão Enéas Minas Gerais - Brésil

este_hoffmann@hotmail.com

+55 (38) 3015 5320

- ▶ INSTITUTO CULTIVAR – São Paulo, Brésil

Leticia Barqueta Costa

Responsable - Instituto Cultivar


Instituto Nacional para o Desenvolvimento Social e Cultural do Campo

Alameda Ribeiro da Silva, 772 – Campos Eliseos – CEP 01217-010 – São Paulo/SP – Brésil

projetos3@institutocultivar.org.br

+55 (11) 98294 1913

Résumé du projet

Intitulé du projet	Promotion des actions des femmes dans le cadre du Plan National « Planter des arbres, produire des aliments sains » dans les régions du sud-est et du nord-est du Brésil
Pays et région	Brésil – Régions du nord-est et du sud-est
Nom de l'organisation	Helina Brésil
Partenariats locaux	CEPAC - MST - Instituto Cultivar
Objectif	Promouvoir les actions des femmes afin d'assurer la protection de la santé humaine et environnementale dans les zones d'établissements des familles issues du Mouvement des Sans-Terres (MST) (nord-est et sud-est du Brésil)
Bénéficiaires	<p><u>6126 bénéficiaires touchés par le projet</u></p> <ul style="list-style-type: none"> ➤ 256 bénéficiaires directs <ul style="list-style-type: none"> ⇒ 98 femmes du Nord-est et du Sud-est du Brésil vivant dans les zones de la réforme agraire, qui agissent dans les secteurs de la santé et de l'égalité des sexes et qui s'organisent en collectifs ⇒ 100 travailleurs ruraux de l'assentamento Estrela do Nord (nord Minas Gerais) ⇒ 50 représentants des collectifs de femmes et utilisateurs de la maison de Santé de l'assentamento Estrela do Norte ⇒ 4 représentants des 4 régions organisatrices brésiliennes du MST (Nord-est, Sud-est, Midwest, Amazonie) ⇒ 4 représentants des organisations du projet (dont Helina Brésil et le CEPAC) ➤ 5 870 bénéficiaires indirects
Thématiques	<ul style="list-style-type: none"> ➤ Accès à la terre ➤ Accès à la santé ➤ Récupération et protection de l'environnement ➤ Santé et agroécologie ➤ Santé naturelle et populaire ➤ Autonomisation des femmes ➤ Égalité des sexes
Objectifs de Développement Durable	
Dates du projet	<p>Début du projet : 1^{er} mars 2020</p> <p>Fin du du projet : 31 janvier 2022</p> <p><i>Sous réserve de l'évolution de la crise sanitaire liée au coronavirus au Brésil et en Suisse</i></p>

Contexte du projet (géographique, politique, économique et social)

Contexte géographique

Le Nord du Minas Gerais, où se situe le projet du CEPAC, a une superficie d'environ 128'000 km², ce qui représente 20,5% de la superficie totale de l'état de Minas Gerais. Il y réside environ 1,5 million de personnes. Cette région comprend 89 municipalités, où environ 76% d'entre-elles sont de petites tailles avec moins de 20'000 habitants. Le CEPAC se situe sur la municipalité de Montes Claros. Elle est considérée comme une grande municipalité avec près de 390'000 habitants.

Le Nord du Minas Gerais est une vaste zone où se rencontrent la Mata (forêt) et le Cerrado (désert semi-aride) formant des écosystèmes très diversifiés. La région est habitée essentiellement par des peuples autochtones qui ont longtemps coexisté avec le potentiel et les limites de la nature. L'agriculture et l'importance de l'environnement sont fortement ancrés dans leur culture. Malheureusement, depuis de nombreuses décennies, ces diverses communautés paysannes sont celles qui détiennent les pires indicateurs de développement humain dans l'état du Minas Gerais et au Brésil plus généralement.

Contexte politique

Le projet du CEPAC est destiné à répondre à une demande du Mouvement des Travailleurs Sans-Terre (MST). Créé en 1984, le MST fonctionne aujourd'hui dans 24 états brésiliens impliquant plus de 1,5 millions de personnes. Plus de 300'000 familles se sont installées grâce au droit de l'utilisation des terres conquises et 150'000 familles vivent encore dans des camps du MST en attendant d'obtenir leurs droits. Durant cette période, le MST est devenu l'un des mouvements sociaux les plus importants au Brésil, portant à l'ordre du jour de la société et du gouvernement, la nécessité de la réforme agraire comme un moyen de lutter contre la pauvreté et la misère de la population et de décentraliser le revenu, la richesse et le pouvoir.

Parmi les priorités du MST pour les familles des assentamentos et accampamentos, on trouve :

- ▶ L'organisation d'une production agro-écologique, la coopération et la commercialisation en coopérative
- ▶ Le développement de pratiques alternatives pour une meilleure santé
- ▶ La formation sociale, politique, culturelle et technique et la scolarisation

Contexte économique

La région du Nord de Minas Gerais s'est développée socialement et économiquement grâce à la forte production de canne à sucre, l'élevage et l'exploitation minière.

Entre 1960 et 1980, des investissements publics ont permis de réaliser de grands projets comme l'irrigation de zones pour la production agricole et fruitière, la création de monocultures d'eucalyptus et de pins pour la production du charbon de bois dédié à l'approvisionnement de l'industrie de l'acier, ou encore le soutien à de grands projets agricoles destinés principalement à l'élevage intensif.

Si ces grands projets gouvernementaux ont favorisé le secteur des affaires et les grandes exploitations agricoles, ils ont, par conséquent, créé des déséquilibres régionaux importants et ont affecté les conditions de vie des petits agriculteurs, qui ont par ailleurs, été forcés de céder leurs terres.

Bien que ces dernières décennies l'Etat ait mis en place des mesures compensatoires et protectionnistes pour les victimes de l'agriculture intensive lors de la réforme agraire, celles-ci restent, à l'heure

actuelle, très insuffisantes pour réduire les inégalités sociales dans le Nord du Minas Gerais comme dans le reste du Brésil d'ailleurs.

Actuellement, le MST souligne l'appui grandissant de toujours plus d'organismes gouvernementaux et non-gouvernementaux, nationaux et internationaux, auprès des communautés rurales afin que celles-ci puissent surmonter leurs problèmes sociaux et économiques.

De plus, la diversité des expériences émancipatrices développées en coopératives ou en associations, permettent aussi de confirmer la nécessité, pour les populations locales, d'un retour vers une agriculture plus familiale, agroécologique et économiquement solidaire.

La création du CEPAC est le résultat d'une organisation populaire qui a su, grâce à divers partenariats, améliorer la vie de petits paysans et familles de toute une région, en moins de 10 ans d'existence.

Les principales organisations partenaires du CEPAC sont diverses et solidaires :

- ▶ United Community Fund (UCF).
- ▶ Fundo Nacional de Solidariedade/Conferência Nacional dos Bispos do Brasil .
- ▶ HEKS/EPER – Hilfswerk der evangelischen Kirchen der Schweiz, création de cultures de semences agro-écologiques et indigènes dans plusieurs zones de la réforme agraire du nord du Minas Gerais depuis 2007.
- ▶ Solifonds / Suisse – Solidaritätsfonds für soziale Befreiungskämpfe in der Dritten Welt - Appui institutionnel du MST depuis 2007, soutien dans la lutte pour la terre et les droits humains à travers le suivi juridique des conflits sur le terrain et la réalisation d'activités de formation dans le domaine des droits humains, économiques, politiques, culturels et environnementaux.
- ▶ Universidade Federal de Minas Gerais (UFMG) - Partenariat pour de la formation à la production agroécologique, à l'entrepreneuriat et au coopérativisme, à la production de semences agro-écologiques et à la gestion de l'agro-industrie.
- ▶ Instituto Federal de Educação, Ciência e Tecnologia da Região Norte de Minas Gerais (IFNMG) - Développement d'initiatives de formation professionnelle dans les domaines de l'administration et de l'informatique dans les « acampamentos » et « assentamentos » du MST dans la région nord du Minas Gerais.
- ▶ Secretaria de Estado da Educação de Minas Gerais (SEE/MG) – Implantation d'une école de l'enseignement élémentaire (de la 1ère à la 5ème) et soutien à l'éducation des adultes dans l'« assentamento » Estrela do Norte.

Contexte social

Un système de santé fragile au Brésil

Pour les organisations du MST et du CEPAC, le gouvernement brésilien actuel ne considère pas la santé publique comme une priorité pour son administration. Un amendement constitutionnel relatif au plafond des dépenses a en effet été voté dans le pays. Ce dernier vise à geler les dépenses publiques de santé et d'éducation et compromet gravement la santé publique au Brésil, déjà fragile. Au cours des vingt prochaines années, les nouvelles ressources pour le système de santé unifié seront moindres, voire inexistantes. De plus, la réforme des retraites et la loi sur l'externalisation du travail rendront la population active et pauvre encore plus vulnérable et soumise à de mauvaises conditions sanitaires ou à l'absence de soins de santé.

Dans le contexte d'une situation sanitaire mondiale liée au COVID-19, les questions d'accès à la santé pour les populations les plus vulnérables sont fondamentales et nécessaires. Cette épidémie nous invite à repenser le monde, et avec lui à la mise en place de solutions durables pour permettre à tous

d'accéder à des conditions de santé dignes et décentes. Plus encore, le contexte d'aujourd'hui nous invite à nous tourner vers une production locale, naturelle et saine pour tous.

Grâce aux volontaires du CEPAC et à ses partenaires, le centre de formation et les habitants de l'établissement Estrela do Norte, où il se situe, contribuent de manière significative à l'accroissement des capacités d'intégration et d'autodétermination des classes paysannes dans le Nord du Minas Gerais.

Le CEPAC est connu et reconnu à l'échelle nationale pour son action dans les zones de la réforme agraire, auprès des communautés paysannes. Depuis près de 10 ans, il offre des formations dans les domaines de l'éducation, de l'agronomie ou encore de la politique tout en promouvant l'organisation sociale et solidaire des femmes paysannes, en générant des apports économiques et sociaux pour les communautés et en développant des emplois.

Contexte environnemental

Une destruction de l'environnement sans précédent

La nature traverse une période sans précédent dans laquelle la nature se trouve maltraitée à bien des égards. Au Brésil, au rang des principales causes, nous trouvons notamment l'avancée de l'agro-industrie et l'exploitation des précieux actifs naturels tels que la terre, l'eau, ou encore les minerais. Cette situation affecte la santé de la planète dans son ensemble, et donc la santé des personnes.

Le Brésil dispose d'immenses déserts verts. De ces vastes zones ne ressort qu'un seul type de végétation cultivée, qui détériore les sols et contamine l'environnement par l'utilisation intensive de pesticides. Ce type de culture pratiquée par l'agro-industrie ne fournit de conditions d'existences ni pour la faune de la région, ni pour les personnes vivant dans ces agroécosystèmes, en particulier les paysans, qui tombent malades.

Au Brésil, et sur une base participative, un Plan National « Planter des arbres, produire des aliments sains » a été mis en place. Il s'inscrit dans un contexte d'incendies criminels en Amazonie et d'une réduction de la gravité de l'affaire par le gouvernement brésilien. Cette destruction de l'environnement a cependant eu une répercussion mondiale, grâce à l'éveil des consciences sur l'état de notre planète et à un accès de plus en plus grand aux médias sociaux de par le monde.

Un plan national « Planter des arbres, produire des aliments sains » au Brésil

Compte tenu de ce contexte, les travailleurs de la réforme agraire organisés dans tout le Brésil, ont lancé cette année le Plan National « Planter des arbres, produire des aliments sains ». Ce plan prévoit la plantation de 100 millions d'arbres dans tous les États du pays sur une période de 10 ans, par les familles qui sont installées sans terre dans les acampamentos et assentamentos, et par la société en générale. Le plan vise à restaurer les zones dégradées par la mise en œuvre de l'agroforesterie et des espaces de production. Il prévoit par ailleurs de dénoncer les actions de destructions environnementales de l'agro-industrie et de l'exploitation minière.

Plus encore, ce plan a pour objectif de faire comprendre dans les villes et les campagnes du Brésil, que la réforme agraire est synonyme d'alimentation saine et de soins pour la santé des personnes et de la nature. C'est pourquoi, il est important pour les travailleurs organisés dans les zones de la réforme agraire, d'acquérir des connaissances plus approfondies et de produire des aliments en tenant compte de l'équilibre et du respect environnemental. Ce mode de travail valorise le travail collectif n'utilisant pas les transgéniques (OGM), ni les produits agrochimiques.

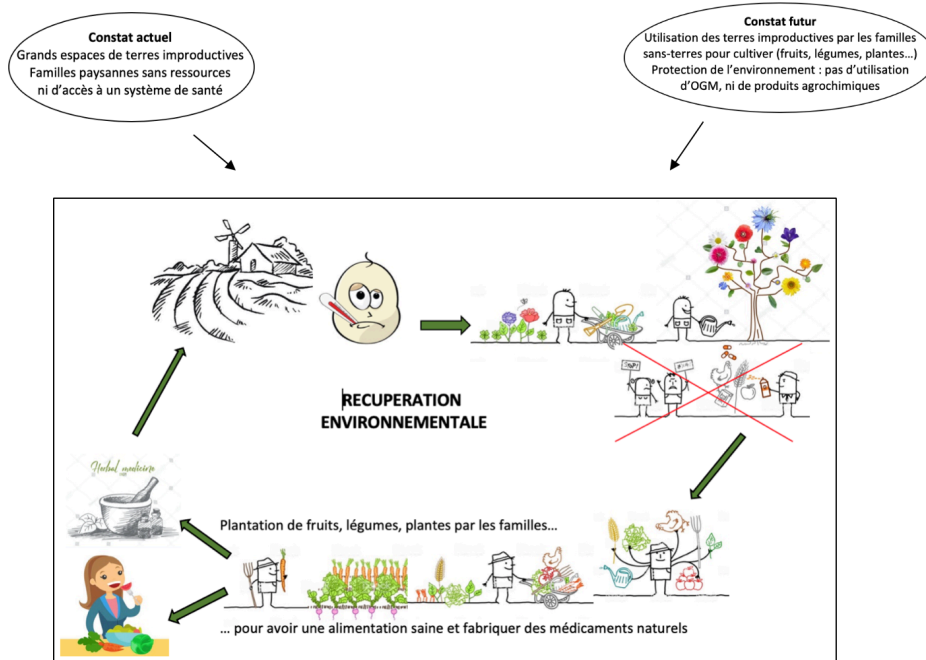
La mise en place d'un système de « récupération » environnementale

Le plan national prévoit non pas seulement de respecter et de protéger l'environnement, mais également de mettre en place un cercle vertueux par l'environnement et pour celui-ci, ainsi que pour les familles qui vivent de ces terres et en prennent soin chaque jour. Il s'agit en effet de planter des

arbres, de produire des aliments sains et des plantes bénéfiques pour la santé des personnes, des animaux et de la nature dans son ensemble.

Il s'agit de récupérer l'environnement à savoir la terre, l'eau et les micro-organismes pour produire de façon naturelle des aliments sains : des fruits, des légumes, des plantes. Ces produits issus de la terre et protégés contre tout produit chimique ou OGM, permettront d'une part de nourrir les familles qui les cultivent et en prennent soin, et de créer d'autre part, des produits thérapeutiques naturels pour soigner ces mêmes familles.

La représentation ci-dessous permet d'illustrer le cercle vertueux de la récupération environnementale



Le CEPAC

Sa raison d'être

Le CEPAC est une association à but non lucratif, formée par des travailleurs ruraux et des techniciens liés au Mouvement des Travailleurs Ruraux Sans Terre - MST, et vise à contribuer à la promotion de l'agroécologie, du développement durable et humain, économique, aspects sociaux, culturels et environnementaux des différentes communautés rurales et urbaines.

Le CEPAC a un rôle fondamental dans la consolidation des travaux du MST et la construction du projet de réforme agraire dans le nord du Minas Gerais, et la structure existante du MST dans le nord du Minas Gerais a été construite en 13 ans de coopération avec diverses entités partenaires. Ces divers partenariats et projets, tant au niveau national qu'international, avaient le CEPAC comme entité articulatrice et exécutante.

Au cours de cette période, des « assentamentos » (qui ont reçu des titres fonciers de l'Institut national de colonisation et de réforme agraire - INCRA) et des « acapamentos » (qui attendent les titres fonciers accordés par l'INCRA) ont été créés et développés :

- La société civile a été organisée
- Des groupes de femmes ont été créés et renforcés
- Plusieurs actions liées à la régularisation foncière ont été coordonnées
- Des activités de production, de transformation et de commercialisation solidaire ont été lancées et développées

Par la mobilisation sociale, au Brésil et à l'étranger, et par le soutien et la coopération avec diverses entités gouvernementales et non gouvernementales, de 2006 à 2020, 7 établissements ruraux forment aujourd'hui des communautés détentrices de titres fonciers. Au total, dans le nord du Minas Gerais, la régularisation et l'intégration d'un total de 7'140 hectares de terres ont été réalisées grâce à la réforme agraire.

Actuellement dans le nord de Minas Gerais, le MST compte également 4 « acampamentos », totalisant environ 17'000 hectares de terres et où vivent 430 familles de travailleurs ruraux sans terre.

Tous les « assentamentos » et « acampamentos » sont organisés et structurés par le MST de la même manière et c'est pourquoi toutes les structures politiques et sociales du nord de Minas ont également été construites de la même manière. Il existe différents secteurs, chacun responsable d'un domaine spécifique : production, santé, éducation, formation, genre et finance. Chaque secteur est représenté par une coordinatrice ou un coordinateur.

En fonction des demandes de chaque secteur, des projets sont préparés et le CEPAC est l'entité chargée d'établir des partenariats et de mobiliser les ressources nécessaires à leur réalisation.

Initiatives de productions agro-écologiques de denrées alimentaires et de semences

Afin de renforcer la lutte pour la terre et l'organisation des travailleurs sans terre, le MST, en partenariat avec la CEPAC, a mis en œuvre avec succès des initiatives de production agro-écologique de denrées alimentaires et de semences, qui contribuent de manière significative à l'amélioration de la sécurité alimentaire et de la souveraineté dans les colonies et les camps du nord du Minas Gerais et pour la création d'emplois et de revenus.

Fin 2019, des semences de légumes (coriandre, laitue, aubergine, poivron, tomate, haricots verts, citrouille, etc.) et des céréales (maïs, haricots et manioc) et de la canne à sucre étaient produites sur une superficie de 5 hectares.

De plus, les familles des zones de réforme agraire, indépendamment du titre de propriété, développent la production de cultures (maïs, fèves de manioc, sorgho), de légumes, de l'apiculture (production de miel), de petits animaux (volailles et porcs) et la bovinoculture pour la production de viande et de lait, ainsi que la production de canne pour la fabrication du sucre.

En ce qui concerne l'interdiction de la production des familles, de petites agro-industries familiales ont été créées dans les zones des « assentamentos » et « acampamentos » pour la transformation du manioc (production de farine et de farine), des cuisines communautaires (production de bonbons et de conserves), des boulangeries (production de pains, gâteaux, biscuits) et l'agro-industrie des dérivés de la canne à sucre (production de sucre, mélasse et cachaça).

La nourriture produite dans les « assentamentos » est destinée à l'autoconsommation familiale et à la commercialisation. Les produits des colonies sont vendus sur des marchés ouverts, le Programme national d'alimentation scolaire (PNAE), où les écoles doivent acheter au moins 30% de leur nourriture par le biais de l'agriculture familiale; les magasins de réforme agraire (appelés Armazém do Campo), qui existent dans les grands centres de consommation, tels que São Paulo, Belo Horizonte, Rio de Janeiro, Porto Alegre, Recife; et par le commerce conventionnel.

Une stratégie globale du MST-CEPAC a été l'application de méthodes agroécologiques dans les « acampamentos ». En effet, les petits agriculteurs ont reçu une formation aux méthodologies agroécologiques ainsi qu'aux méthodes traditionnelles de production et de conservation des semences. Plusieurs projets de protection des sols et de l'eau ont été créés pour résoudre les problèmes liés à la dégradation et à l'érosion des sols. Les engrais chimiques ne sont pas utilisés dans la production de légumes. Des techniques de compostage agricole et la plantation de cultures mixtes ont été introduites. Grâce aux partenariats signés par le MST-CEPAC, les familles de petits producteurs ruraux bénéficient d'un accompagnement technique fréquent de trois ingénieurs agronomes, un administrateur d'entreprise et un technicien en administration de coopérative.

L'autonomisation et l'intégration des femmes comme axe majeur du MST-CEPAC

De grands progrès ont été réalisés dans ce domaine. Au début des travaux, les hommes ne permettaient pas à leurs femmes de participer aux réunions de formation. Les femmes étaient également exclues des processus de production et de la prise de décision (participation politique). Grâce à l'engagement encourageant des dirigeants du MST, six groupes de femmes ont pu être créés dans les zones de réforme agraire du nord de Minas. Certaines femmes ont été formées pour participer activement aux organes de décision du MST, d'autres ont été formées pour travailler avec la production agricole. Les groupes de femmes participent activement à la production agroécologique.

Les boulangeries créées dans les « assentamentos » et « acampamentos » sont des exemples de petites entreprises auxquelles les femmes participent, garantissant du travail et des revenus à leurs familles et une plus grande autonomie par rapport à leurs maris. Au total, les femmes ont créé quatre boulangeries. Plusieurs séminaires et ateliers ont également été organisés, à la fois pour discuter de la situation des femmes dans les domaines de la réforme agraire, ainsi que des ateliers pour la fabrication de pains, biscuits, conserves, savon, artisanat. Le rôle et les responsabilités des femmes ont été analysés et définis de manière innovante. La formation de femmes dirigeantes a aidé nombre d'entre elles à participer aux orientations nationales, étatiques et régionales du MST.

MST-CEPAC dans le domaine de la formation et de l'éducation

En 2006, le MST-CEPAC a mis en place le Centre régional de formation du MST. Le centre de formation a été implanté à travers les anciennes structures existantes dans l'« assentamento » Estrela do Norte et la cession, par les familles sédentaires, d'une zone d'expérimentation de 18 hectares. Le centre de formation a été créé dans le but d'offrir aux travailleurs ruraux une formation technique et socioculturelle et des actions de scolarisation, en plus de mener des expériences agroécologiques, qui sont diffusées dans les « assentamentos » et « acampamentos » du Minas Gerais et dans tout le Brésil.

Alors que la structure éducative fonctionne actuellement dans les locaux du centre de formation, elle accueille une garderie, qui s'occupe de 13 enfants de 2 à 5 ans, et une école d'enseignement primaire et secondaire, qui dénombre 89 enfants, adolescents, jeunes et adultes à partir de 6 ans.

De 2016 à 2019, quatre cours de formations professionnelles ont été élaborés au centre de formation, qui ont permis de former environ 140 jeunes et adultes des divers secteurs. Les cours professionnalisant offerts aux jeunes faisaient partie d'un partenariat avec l'Institut Fédéral de l'Éducation, des Sciences et de la Technologie du Nord de Minas (IFNMG) pour des cours d'administration, d'informatique et de technicien en agriculture et l'Université fédérale de Minas Gerais pour des cours de gestion des organisations rurales des coopératives.

En plus des cours offerts dans les locaux du centre de formation, le MST-CEPAC a coordonné 8 autres cours de formation professionnelle dans les autres zones des « assentamentos » et « acampamentos » de la région.

Actuellement, malgré la forte demande due aux coupes budgétaires des universités publiques brésiliennes, les partenariats pour la formation professionnelle continue n'ont pas été renouvelés.

Son rôle dans le projet

En collaboration avec Helina Brésil et l'Instituto Cultivar, le CEPAC sera directement responsable du développement des actions du projet, qui sont les suivantes :

- ▶ Rechercher les partenariats et les ressources nécessaires à l'élaboration du Plan national « Planter des arbres, produire des aliments sains »
- ▶ Planifier avec les MST Production, Santé et Femmes les formations à réaliser

- ▶ Organiser le matériel didactique nécessaire à la formation
- ▶ Développer et planifier, avec Helina Brésil, le MST et les « assentamentos », l'échange qui se tiendra en 2021

Descriptif et justification du projet

Les actions menées dans le domaine de la santé, dans ce contexte et face au défi du Plan, sont essentiellement des actions pour la vie sous toutes ses formes, et c'est pourquoi il est important d'accumuler les efforts et de renforcer les initiatives de santé à la campagne et à la société en général.

Les personnes travaillant sur le thème de la santé dans les zones de la réforme agraire, promeuvent la défense du système de santé publique et la valorisation des savoirs populaires. Par conséquent, ils présentent des formes de soins qui impliquent des plantes médicinales et d'autres pratiques anciennes. Ce processus est très important, car l'objectif est également de se distancier de l'utilisation des médicaments allopathiques, lorsqu'ils ne sont pas nécessaires.

L'alignement des connaissances de la population avec les techniciens est extrêmement important. Une chose est directement liée à une autre, surmontant l'idée de suprématie et horizontalement la tâche de soins qui appartient à chacune et à chacun.

Pour assurer la santé des populations des campagnes, de l'eau et des forêts, une organisation populaire, une prise de conscience politique et des actions concrètes en ce sens sont nécessaires. C'est pourquoi, il est important pour les travailleurs organisés dans les domaines de la réforme agraire d'acquérir des connaissances de plus en plus avancées liées aux pratiques de la ligne agroécologique, de produire des aliments en tenant compte de l'équilibre et du respect de la nature et de l'environnement et du biome dans lequel il agit, valorisant également le travail collectif, n'utilisant pas les transgéniques (OGM) et les produits agrochimiques.

Ces pratiques agroécologiques, qui produisent des aliments sains, des plantes médicinales et des forêts, en plus de nourrir la population brésilienne, impliquent la construction d'une autre façon de vivre et d'interagir à l'intérieur du Brésil, par les relations sociales, les soins de santé, le respect de la culture et le développement durable.

Dans cette perspective, des rencontres, des réunions, des cours, des actions communautaires et d'autres activités impliquant des travailleurs des camps et des colonies de réforme agraire sont organisés autour du Plan national « Planter des arbres, produire des aliments sains ».

En plus de cela, des activités pratiques de plantation d'arbres, de développement de pratiques productives dans le domaine de l'agroécologie et d'organisation de collectifs qui développent concrètement des actions de santé se développent.

Un besoin de coordination des formations dans les domaines de l'environnement et de la santé

Pour assurer la santé des populations des campagnes, de l'eau et des forêts, une organisation populaire, une prise de conscience politique et des actions concrètes en ce sens sont nécessaires. C'est pourquoi, il est important pour les travailleurs organisés dans les domaines de la réforme agraire d'acquérir des connaissances de plus en plus avancées liées aux pratiques de la ligne agroécologique, de produire des aliments en tenant compte de l'équilibre, du respect de la nature et de l'environnement et du biome dans lequel il agit, tout en valorisant le travail collectif, et sans utiliser les transgéniques (OGM) ni les produits agrochimiques.

Ces pratiques agroécologiques, qui produisent des aliments sains, des plantes médicinales et des forêts, en plus de nourrir la population brésilienne (et non de destiner exclusivement des aliments à l'exportation, comme l'agriculture conventionnelle), impliquent la construction d'une autre façon de

vivre et d'interagir à l'intérieur du Brésil, par les relations sociales, les soins de santé, le respect de la culture et le développement durable.

Dans les différentes zones des « assentamentos » et « acampamentos », il existe plusieurs initiatives et collectifs qui travaillent avec la santé, mais ils sont toujours dispersés ce qui montre la nécessité de les articuler entre eux. Une coordination de ces collectifs permettrait de favoriser les échanges d'expériences, d'approfondir le débat et de mener à des actions coordonnées. Il existe une corrélation entre les pratiques de santé et la question environnementale et un changement dans la matrice technologique de production en agriculture vers les bases agroécologiques. Cependant, le travail bien articulé du secteur de la santé avec le secteur de la production, de la coopération et de l'environnement du MST n'a pas encore été consolidé par des pratiques conjointes.

Le travail bien articulé du secteur de la santé avec le secteur de la production, de la coopération et de l'environnement du MST n'a pas encore été consolidé par des pratiques conjointes, et c'est donc ce que propose le présent projet.

Projet tourné vers l'autonomisation des femmes et l'égalité des sexes

La plupart des femmes qui ont rejoint le MST accompagnaient leur mari en étant totalement connecté à la vie domestique. Seul le mari participait aux réunions et à la prise de décision.

Cependant, depuis le début des « acampamentos » et « assentamentos », le MST s'est efforcé de faire prendre conscience à tous que tous les membres de la famille font partie de l'organisation sociale et des prises de décision.

Les enfants sont inscrits dans les garderies et participent aux activités des « Sem Terrinha » (MST des juniors), où les enseignants du MST font un travail éducatif remarquable avec eux, en présentant notamment une image des femmes et des mères proactives à tous les niveaux. Il y a aussi la formation de groupes de jeunes et de femmes, où se développent des activités de formation, culturelles et de production.

Avec le développement de ce processus de formation, tous les membres des familles ont commencé à jouer un rôle de premier plan dans la construction d'une nouvelle relation entre les êtres humains et entre-eux et l'environnement naturel.

En ce sens, les femmes qui vont participer au cours de leadership vivent dans des « acampamentos » ou des « assentamentos », et participent donc constamment aux activités du MST. En participant à ce cours de leadership, elles franchissent en quelque sorte cette première étape qui leur permet de briser bien souvent leur isolement domestique.

En participant à la formation des leaders, elles joueront un rôle de premier plan dans l'élaboration du Plan national « Planter des arbres, produire des aliments sains », contribuant à la fois au développement d'actions productives et à la formation de nouvelles leaders féminines, tant au niveau local (dans son « acampamento » ou « assentamento »), qu'aux niveaux régional, voire national.

Avec cela, plus de femmes commencent à contribuer au développement des « acampamentos » et « assentamentos », à la fois dans les aspects environnementaux, dans la production d'aliments sains, ainsi que dans la formation sociale et culturelle et dans la pratique de la santé populaire.

De plus en plus de femmes, dans leur auto-organisation, commencent à contribuer au renforcement de leur participation aux activités et à la prise de décision, élargissant la portée de la vision et de l'action des femmes par rapport à la société et la recherche pour surmonter les spécificités liées au patriarcat et au machisme.

Dans cette proposition, les actions sont soumises aux femmes des « acampamentos » et des « assentamentos » de la réforme agraire. Des femmes de la région du sud-est participeront à la formation, avec des représentantes d'autres régions du pays.

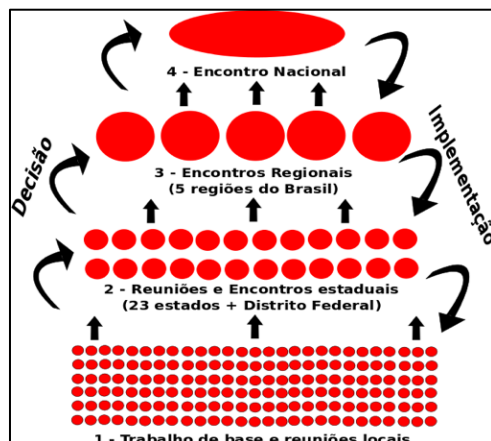
A l'appui d'expériences concrètes de travail avec des plantes médicinales et des produits de santé naturels, la proposition couvre deux groupes de femmes qui travaillent, l'une dans le sud-est et l'autre dans le nord-est.

Objectifs et activités du projet

Activité 1 : Mise en place des cours de formation pour les femmes dirigeantes du Plan National « Planter des arbres, produire des aliments sains » dans la région du sud-est du Brésil

Le projet prévoit de former 40 femmes pour promouvoir le Plan National dans la région du sud-est du Brésil. En plus de développer la sensibilisation aux défis auxquels la population rurale est actuellement confrontée, il est nécessaire de mobiliser et de diffuser les bonnes informations sur l'importance de la santé des personnes et de l'environnement. Cette formation vise à développer le débat politique, la pratique et l'inclusion de nouvelles personnes en tant que leaders du processus de mise en œuvre du plan. La priorité est d'impliquer davantage de personnes celles qui sont déjà engagées.

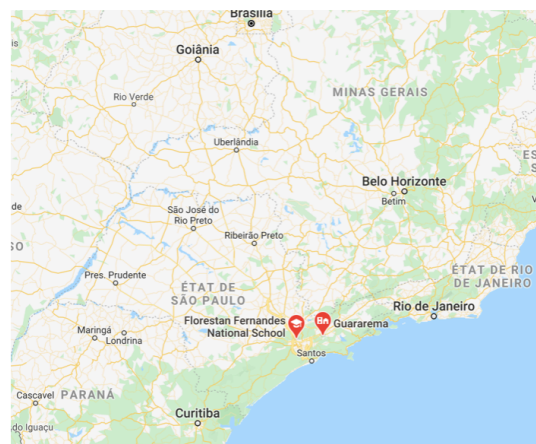
Le processus d'organisation, de formation, de prise de décision et de mise en œuvre des actions définies ou apprises chez les travailleurs dans les zones de la réforme agraire se déroule à travers un processus appelé « démocratie ascendante et descendante », le tableau ci-dessous montre cette articulation.



- 1 - Travaux préparatoires et réunions locales
- 2 - Réunions et rencontres d'État (23 États + district fédéral)
- 3 - Réunions régionales (5 régions du Brésil)
- 4 - Réunion nationale

La formation proposée dans le cadre de ce projet s'inscrit au troisième niveau du graphique (réunions régionales) et est déjà en cours de mise en œuvre.

Les réunions se dérouleront à l'école nationale Florestan Fernandes (ENFF) dans la municipalité de Guararema, Etat de Sao Paulo, afin de permettre la participation des travailleuses rurales.



Localisation de l'école nationale Florestan Fernandes

Inaugurée en 2005, l'Ecole Nationale Florestan Fernandes (ENFF) est un espace de dialogue entre diverses organisations sociales de la campagne et de la ville, du Brésil et d'autres pays. Depuis sa fondation, l'ENFF a pour mission de répondre aux besoins de formation des individus qui recherchent un monde plus juste. Son projet politique pédagogique cherche à aborder les dimensions qui imprègnent les actions formatrices de la vie quotidienne, de manière participative et créative.

L'ENFF dispose d'un personnel qualifié dans la coordination pédagogique qui insère les personnes responsables des activités dans la méthodologie pratiquée dans l'espace. Il garantit également l'accompagnement pédagogique avec la coordination des activités.

L'étude, au centre de toutes les actions de l'ENFF, se déroule, selon les dimensions pédagogiques de l'école, de trois manières: individuellement, collectivement et par le biais de systématisations. La première façon met l'étudiant au défi de continuer à approfondir ses propres études, à bien occuper les heures d'études individuelles et à en créer d'autres par ses propres besoins. L'étude collective se déroule dans les groupes de base, à travers l'exposition des idées de chaque membre et le débat entre eux. De manière systématique, toutes les connaissances générées au cours, des éléments exposés par l'enseignant / professeur aux connaissances construites par les étudiants eux-mêmes sont enregistrées.

L'ENFF cherche à travailler avec des sujets et non des individus, car la communauté est responsable de son existence, de son maintien et de sa continuité. L'œuvre a une dimension pédagogique et pédagogique fondamentale. Tous participent au Nucleos de Base (NBs) qui est une forme d'organisation qui permet la division des tâches et des responsabilités internes, l'accomplissement des activités pratiques, de l'étude, de la santé et de la culture. Cette organisme est fondamentale et constitue une dimension pédagogique de l'ENFF. Les sujets assument des tâches d'entretien scolaire, de nettoyage, de vaisselle, de production alimentaire, de programmation artistique et culturelle, etc. Les processus d'apprentissage sont consolidés dans le travail quotidien et dans l'ENFF. Cette organisme marque dès le départ la rupture de la structure sociale centrée sur l'individu, permettant l'apprentissage et l'échange d'expériences, facteurs importants dans le processus de formation des étudiants.

Le bénévolat fait partie du processus de construction de l'ENFF depuis sa première pierre. C'est l'engagement de tous les élèves qui passent par l'école, tant au sens pédagogique que dans le maintien et la poursuite de sa réalisation. L'ENFF est donc un ouvrage collectif de manière permanente en construction.

Le soutien à la formation des femmes dans la région du sud-est est important pour le développement d'autres réunions de ce type, en particulier avec les femmes, dans d'autres régions du Brésil.

En effet, cette formation permettra de développer des méthodologies de travail qui seront accompagnées par le coordinateur du plan des autres régions, qui apporteront ensuite les adaptations nécessaires aux réalisations régionales respectives.

Cette réunion de formation visera à construire de nouvelles interactions et corrélations entre les domaines de la santé des personnes et la santé de l'environnement. La réforme agraire populaire et la production d'aliments sains sont également au programme de cette réunion, ainsi que la nécessité d'une alimentation saine.

Par ailleurs, la préparation des femmes dirigeantes à la conduite des processus organisationnels du Plan National et de ses actions dans les domaines de la réforme agraire est extrêmement importante, car elle vise à élargir la population, tant pour la participation politique que pour les actions des femmes.

Enfin, la réunion fournira la planification et le développement de lignes d'actions communes qui seront développés dans les États, avec d'autres personnes qui pratiquent ou ont l'intention de pratiquer des actions de santé et de prévention des maladies.

La formation réunira 40 femmes dirigeantes qui travaillent avec l'agroforesterie et dans le domaine de la santé au sein des 4 États...

- ▶ Espirito Santo
- ▶ Minas Gerais
- ▶ Rio de Janeiro
- ▶ Sao Paulo

...ainsi que 4 représentants des 4 autres régions du Brésil (1 représentant par région) :

- ▶ Nord-est
- ▶ Centre-ouest
- ▶ Sud
- ▶ Amazonie

Activité 2 : Mise en œuvre organisationnelle et structurelle de 2 collectifs de femmes pour le développement de leur activité dans les domaines de la santé et de l'environnement

Pour les personnes travaillant dans les zones de la réforme agraire, la santé est directement liée aux conditions de vie et de travail de la population. C'est pour cette raison qu'en combattant pour la réforme agraire, et pour la production d'aliments sains, il s'agit également d'un combat pour la santé.

C'est ce que le Plan National prévoit puisqu'il met l'accent sur la santé pour la défense d'un projet de société libre, juste, et démocratique.

Les femmes constituent la majorité des leaders de la santé dans le domaine de la réforme agraire et sont également majoritaires parmi les professionnels de la santé qui travaillent dans ces endroits.

Ainsi, le débat sur la santé dans les domaines de la réforme agraire est marqué par la participation des femmes depuis le début de leur existence, dans les « acampamentos » et « assentamentos ».

En effet, il y a beaucoup de femmes qui travaillent dans la santé à cause de la division du travail, dans laquelle certains types de travail sont destinés aux hommes (production, gestion par exemple) et d'autres aux femmes (travaux ménagers, soins, éducation, entre autres). De ce fait, la santé a la marque d'être un métier construit socialement comme un métier destiné aux femmes. De nombreux débats à ce sujet existent et expliquent comment ces attributions peuvent être transformées, étant donné qu'il s'agit de constructions sociales. Il n'y a pour l'heure pas de transformation de cette construction sociale mais un processus de débat, de formation et de changement.

La réalité est que les soins de santé sont souvent l'un des espaces pour les femmes d'entrer dans le processus d'organisation, dans la lutte pour la réforme agraire, et cela doit être compris et valorisé, non pas en référence à la division du travail, mais à l'insertion organisationnelle des femmes avec l'ouverture d'espaces de participation politique dans les multiples instances de pouvoirs existantes.

De plus, grâce à des actions environnementales et sanitaires, les femmes développent une auto-organisation et bénéficient de revenus de leur travail et de leur production.

C'est dans cette mesure que la présente proposition s'inscrit, puisqu'elle vise à mettre en œuvre des exigences organisationnelles et structurelles pour que deux groupes de femmes développent des activités concrètes dans le domaine de la santé et de l'environnement.

1^{er} collectif : Raizes da Terra, région sud-est du Brésil, à Campo do Meio, dans l'Etat de Minas Gerais :

Le groupe existe depuis 7 ans et 50 femmes y participent.

Elles produisent des semences biologiques et agroécologiques, en plus de cultiver des jardins médicinaux. Lors des réunions hebdomadaires, les femmes se réunissent pour prendre soin des plantes médicinales et des herbes ainsi que pour produire des plantes médicinales. Elles travaillent avec plusieurs plantes notamment la camomille. En plus de sécher les herbes, de les emballer et de les vendre pour les infusions, elles produisent également des onguents, du gel, du sirop et des fleurs, produits destinés à la santé et au respect de l'environnement.

Elles ont besoin de s'agrandir et de se structurer pour ce qui relève du stade final de la production et ont également besoin d'équipements.

2^{ème} collectif : Maria Ventura, région nord-est du Brésil à Serra Talhada, dans l'Etat de Pernambuco.

Ce deuxième groupe de femmes a été créée en 2018

8 femmes y participent, et cultivent ensemble un jardin de plantes médicinales collectif afin de produire également des plantes médicinales (teintures, savons médicinaux, huiles essentielles, répulsifs naturels, hygiène naturelle et produits de nettoyage) pour leur propre usage et afin de générer des revenus.

La matière première provient de ce jardin collectif et aussi des jardins privés des femmes.

Elles gèrent le secrétariat de l'association et souhaitent disposer de leur propre espace spécialement organisé pour cela.

Pour ce second collectif, et en plus des investissements pour sa structuration, il est prévu de réaliser la planification stratégique et le plan d'investissement dans les collectifs, ainsi que la formation des femmes à la gestion de projet.



**Localisation des deux collectifs de femmes
(sud-est et nord-est du Brésil)**

Activité 3 : Réhabilitation et réaménagement de la Maison de la Santé Assentamento Estrela do Norte

Actuellement, la Maison de la Santé, par le biais du Secrétariat municipal de la santé, offre une journée de soins par mois aux familles sédentaires et aux paysans vivant dans les communautés environnantes, avec seulement 14 consultations par mois avec un médecin. Ce service est clairement insuffisant.

Grâce à la réhabilitation de la structure existante et sa transformation en Maison de la Santé, en plus de l'assistance conventionnelle fournie par le service municipal de santé de Montes Claros, le secteur

de la santé du MST dans le nord du Minas Gerais fournira une assistance aux familles, à travers des pratiques alternatives de la santé, un jour par semaine. Cela se fera parallèlement avec l'entretien du potager et la production de produits à base de plantes. La population de l'« assentamento » et de ses environs pourra de ce fait avoir accès à des médicaments sains et naturels, réalisé dans le respect et la protection de l'environnement.

Cette nécessité de sauver des pratiques de santé alternatives a également été renforcée par la situation de démantèlement du système de santé publique au Brésil et par la situation pandémique causée par le coronavirus qui vit dans la population brésilienne. Ces pratiques contribuent à accroître l'immunité des personnes face au virus, et rend de ce fait, plus que nécessaire la réhabilitation de cette structure.



Activité 4 : Visite d'échange et de suivi-évaluation du projet

Un échange Nord/Sud sera mis en place dans le cadre du présent projet grâce à la visite terrain de deux représentants de l'association Helina Brésil, dans un objectif de partage des expériences entre les femmes bénéficiaires du projet et les différentes structures encadrant le projet (CEPAC, Helina Brésil, Instituto Cultivar, MST). En effet, cet échange réunira également un membre du CEPAC, un membre de l'Instituto Cultivar ainsi que 50 personnes représentantes des collectifs de femmes et des utilisateurs de la Maison de la Santé se retrouveront durant plusieurs jours afin d'échanger

Cette visite de suivi-évaluation permettra en outre d'échanger sur les questions relatives à l'égalité des genres, au renforcement du pouvoir d'agir chez les femmes dans les domaines de la paysannerie ainsi que sur l'autonomisation des femmes au sein de la famille, comme actrices principales de promotion de la santé et de l'environnement.

Cette visite de suivi et d'échanges permettra à tous les représentants des organisations parties prenantes du projet de restituer aux membres qui n'auront pu être présents durant cette visite, l'ensemble des échanges et des connaissances soulevées pendant plusieurs jours.

Elle bénéficiera également à 150 femmes vivant dans les régions des collectifs féminins, qui auront la chance de pouvoir recueillir les informations et les riches échanges recueillis durant la visite grâce à la présence de représentantes des collectifs, et des utilisateurs de la Maison de la Santé.

Tableau récapitulatif des objectifs, activités et bénéficiaires du projet

Objectif principal	Promouvoir les compétences des femmes dans la mise en œuvre de pratiques saines pour la production de plantes alimentaires et médicinales, tout en protégeant l'environnement dans les zones de la réforme agraire.		
Objectif spécifique 1	Préparer les femmes qui travaillent dans les zones de la réforme agraire à devenir des agents de promotion de la participation des femmes dans le plan national « Planter des arbres, produire des aliments sains », dans la région du sud-est du Brésil.		
Objectif spécifique 2	Tirer parti des processus d'organisation et de développement d'activités concrètes pour les travailleurs des zones de la réforme agraire qui travaillent avec des pratiques de santé durable.		
Localisation	Fréquence et durée	Bénéficiaires directs	Bénéficiaires indirects
Activité 1 : Mise en place des cours de formation pour les femmes dirigeantes du Plan National « Planter des arbres, produire des aliments sains » dans la région du sud-est du Brésil			
Ecole nationale Florestan Fernandes (ENFF) municipalité de Guararema, Etat de Sao Paulo	4 ^{ème} trimestre 2020 5 jours de cours intensifs	40 femmes dirigeantes locales qui participent aux secteurs de la santé et de l'égalité des sexes dans leur assentamento ou accapamento dans le sud-est du Brésil (Etat d'Espirito Santo, Minas Gerais, Rio de Janeiro et Sao Paulo) 4 représentants des 4 autres régions organisatrices brésiliennes du MST (Nord-Est, Sud, Midwest, Amazonie)	400 femmes des zones de la réforme agraire, des États au sein desquels les dirigeantes ont participé au travail de formation
Activité 2 : Mise en œuvre organisationnelle et structurelle de 2 collectifs de femmes pour le développement de leur activité dans les domaines de la santé et de l'environnement			
<u>Sud-est du Brésil</u> Collectif Raizes da Terra, municipalité de Campo do Meio Minas Gerais <u>Nord-est du Brésil</u> Collectif Maria Ventura, municipalité Serra Talhada, Pernambuco	Début : 1 ^{er} janvier 2021 L'activité se déroulera sur une année calendaire.	50 femmes vivant dans une zone de la réforme agraire et qui s'organisent dans le collectif Raizes da Terra, au sud-est du Brésil 8 femmes vivant dans une zone de la réforme agraire du Collectif Maria Ventura au nord-est du Brésil	400 familles vivant dans les acampamentos ou assentamentos qui planteront des arbres et aliments sains sur leurs terres pour faire de la récupération environnementale 80 femmes de la réforme agraire de l'Etat du Minas Geras et du Pernambuco 25 femmes vivant dans les zones de la réforme ou se trouvent les collectifs et qui pourront être intégrées au processus d'organisation et de production 830 familles vivant dans les zones de la réforme agraire dans lesquels les 2 collectifs qui travaillent pourront être engagés sur les questions de santé, agroécologie et des soins
Activité 3 : Réhabilitation de la Maison de la Santé de l'assentamento Estrela do Norte (nord du Minas Gerais)			
Assentamento Estrela do Norte, Au nord du Minas Gerais	2 ^{ème} trimestre 2021 Durée : 3 mois	100 travailleurs ruraux de l'assentamento Estrela do Norte qui utilisent fréquemment la Maison de la Santé	300 travailleurs ruraux des communautés voisines du camp Estrela do Norte, qui pourront utiliser la Maison de la Santé et auront accès aux connaissances sur les pratiques et soins de santé développés par le secteur de la santé du MST.
Activité 4 : Visite d'échange et de suivi-évaluation du projet			
Assentamento Estrela do Norte Nord du Minas Gerais	Début et fin : 2 ^{ème} semestre 2021 (entre juillet et septembre) Durée : 1 mois	50 représentantes des collectifs de femmes et des utilisateurs de la Maison de la Santé 2 représentants d'Helina Brésil qui visiteront les collectifs de femmes 1 membre du CEPAC impliqué dans le projet 1 membre de l'Instituto Cultiva impliqué dans le projet	15 membres de l'association Helina Brésil en Suisse, du personnel du CEPAC et de l'Instituto Cultivar avec qui les personnes qui ont échangé partageront leurs connaissances. 150 femmes de la région dans lesquelles se trouvent les collectifs féminins avec lesquelles l'échange de ces connaissances sera partagé.

Sélection des bénéficiaires

La sélection des participants à la formation au leadership est effectuée par les organes de décision de l'état, du MST de chaque état et de leur représentant (soit, Espírito Santo, Minas Gerais, Rio de Janeiro et São Paulo), nommé par les communautés des « assentamentos » et « acampamentos », en respectant certains critères :

- Participer à un collectif, une instance ou un secteur au niveau local, étatique ou national
- Savoir lire et écrire
- Avoir une facilité de communication, permettant la multiplication des apprentis, dans les lieux et états d'origine
- Connaître le Plan National, son intérêt et sa disponibilité pour participer à ses actions

Pour la mise en œuvre des investissements dans les collectifs de femmes, les deux collectifs ont été sélectionnés à partir d'une liste de collectifs de femmes travaillant avec la santé et l'agroécologie dans les « acampamentos » de la réforme agraire et « assentamentos », préparée par le Setor de Saúde e Setor de Produção (Secteur de la Santé et de la Production), la « Cooperação e Meio Ambiente do MST (Coopération et Environnement MST).

Une discussion s'est tenue sur le niveau de développement organisationnel, les processus de production, les services et les relations avec les communautés, où ils opèrent, et la capacité de tirer parti de nouveaux processus en fonction des investissements dans ces initiatives.

Il convient de noter que, aussi important qu'une bonne sélection, il s'agit d'un bon suivi après l'approbation de la proposition. Pour cette raison, la sélection implique des instances et des secteurs à différents niveaux, qui contribuent aux bonnes pratiques des participants, faisant circuler les connaissances et en réfléchissant sur et à partir de la réalité sociale dans laquelle elles travaillent.

En ce qui concerne la Maison de la Santé, leur sélection était due à l'accès précaire aux services de santé des familles de l'« assentamentos » l'Estrela do Norte et des communautés voisines.

La Maison de la Santé fonctionne dans une structure improvisée, un ancien hangar de l'« assentamento » que la communauté a transformé pour garantir le service aux personnes. Le service est dispensé une fois par mois par l'équipe du Programa de Saúde da Família (PSF). Il est géré par un agent de la santé, une infirmière et un médecin. Avant le jour du service, l'agent de santé rend une visite mensuelle à chaque famille et fixe des rendez-vous. Seulement 14 consultations par mois sont prévues avec le médecin. Le reste des familles servies ne subissent que des examens de routine (mesure de la pression artérielle, prévention, diabète, etc.) et reçoivent des soins de base par l'intermédiaire de l'infirmière et retirent les médicaments distribués par la ville (médicaments contre l'hypertension, analgésiques, etc.).

Changements attendus et indicateurs de changements

Activités	Situation actuelle	Résultat attendu
<p>Cours de formation pour les femmes dirigeantes du Plan National dans la région du sud-est du Brésil</p>	<ul style="list-style-type: none"> • Les femmes sont peu présentes dans les processus de prise de décision. • Elles sont encore aujourd’hui principalement connecté à la vie domestique. • Les initiatives et collectifs qui travaillent avec la santé dans les zones de la réforme agraire, sont toujours dispersés, il y a un réel besoin d’articuler ces initiatives pour échanger des expériences et mener des actions coordonnées. 	<ul style="list-style-type: none"> • Les femmes joueront un rôle de premier plan en tant que leaders dans les domaines de la santé et de l’environnement au sein de leur « accampamentos » et « assentamentos » • Elles contribueront au développement d’actions productives et à la formation de nouvelles leaders féminines à plusieurs niveaux : local, régional et national. • La formation permettra aux femmes d’acquérir des connaissances avancées liées aux pratiques agroécologiques, de produire des aliments en tenant compte de l’équilibre et du respect de la nature et de l’environnement, et sans utilisation de transgéniques ou de produits agrochimiques. • Cette formation permettra de « briser » l’isolement domestique des femmes. • La formation renforcera leur participation aux activités et à la prise de décision. • Expériences concrètes de travail dans l’utilisation de plantes médicinales et de produits de santé naturels seront apportées grâce aux représentantes des femmes venues d’autres régions et qui appliquent déjà ces façons de faire.

<p>Renforcement structurel et organisationnel de deux collectifs de femmes Pernambuco et dans le sud du Minas Gerais</p>	<ul style="list-style-type: none"> • Ces deux collectifs de femmes produisent des semences biologiques et agroécologiques, et cultivent des jardins médicinaux pour fabriquer divers produits : gel, huiles essentielles, produits d'hygiène, etc. • Plusieurs besoins ont été exprimés par ces collectifs pour les aider à poursuivre cette fabrication : peu d'espace d'organisation et de secrétariat, peu d'équipements pour le stade final de production, besoin d'accompagnement pour la planification stratégique, l'élaboration d'un plan d'investissement et la formation à la gestion de projet. 	<ul style="list-style-type: none"> • Il est prévu dans ce projet la réforme et l'équipement de l'espace d'accueil et de travail du collectif de femmes du Pernambuco. • Pour le collectif de femmes du sud du Minas Gerais, il y aura l'achat de plusieurs machines agricoles, dont un micro-tracteur qui serviront à cultiver des plantes médicinales, notamment. • Un accompagnement stratégique sera mis en place pour ces collectifs pour les aider à planifier leur stratégie et à se former à la gestion de projet.
<p>Rénovation et reconstruction de la Maison de la Santé à Estrela do Norte</p>	<ul style="list-style-type: none"> • Le service proposé par la Maison de la Santé est aujourd'hui insuffisant : seulement une journée de soins par mois pour les familles sédentaires et les paysans vivant dans les communautés environnantes de « l'assentamento » Estrela do Norte. • • Seulement 14 consultations par mois avec un médecin. 	<ul style="list-style-type: none"> • Une fois les travaux effectués le CEPAC aura un espace aux normes et réhabilité pour l'accueil des malades. L'équipement permettra aux souffrants de se sentir plus à l'aise et les soins seront plus réguliers et nombreux. • La Maison de la Santé offrira des remèdes qui pourront être produits grâce à l'activité du Plan national dans cet assentamento. • Ce sont plus de 600 familles qui pourront continuer dans de meilleures conditions de profiter des soins de santé. • Assistance aux familles à travers des pratiques alternatives de la santé, une fois par semaine. • Production de médicaments naturels, grâce aux plantes médicinales du potager.

<p>Visite d'échange et de suivi-évaluation du projet par Helina Brésil</p>	<ul style="list-style-type: none"> • Les femmes vivent dans des régions très dispersées au Brésil, et souvent éloignés, mais vivent cependant des actions très similaires dans leur foyer et leur communauté. • Peu ou pas d'échanges entre les femmes qui agissent dans les domaines de la santé et de l'environnement. • Peu d'échanges entre Helina Brésil et ces femmes à ce jour. 	<ul style="list-style-type: none"> • Echange Nord/Sud qui permettra de partager les expériences entre les femmes bénéficiaires du projet et les différentes organisations impliqués dans le projet, à savoir : Helina Brésil, le CEPAC, l'Instituto Cultivar. • Plusieurs thématiques seront conjointement abordées durant plusieurs jours : égalité des genres, autonomisation et émancipation des femmes en tant que leaders dans la promotion de la santé et de l'environnement. • Immergé les représentants des organisations du projet dans le quotidien des femmes, en abordant des sujets emblématiques et essentiels.
---	---	--

Effets immédiats - réalisations et indicateurs de réalisation

Le CEPAC a su à nouveau s'entourer de partenaires réactifs et fiables qui font tout leur possible pour tenter de trouver des solutions et améliorer les conditions de vie des paysans sans-terre.

Le CEPAC a l'habitude de côtoyer et travailler en réseau. C'est sa principale force, il sait aussi s'appuyer sur ses expériences de collaboration internationale avec des partenaires de tout horizon.

Les activités de formation et d'orientation des femmes dirigeantes se fera avec la philosophie qu'on reconnaît au MST et la bienveillance historique de ce mouvement sur la question de l'égalité des genres.

Une partie des travaux de la rénovation de la Maison de la Santé sera exécutée par les membres de la communauté, ce qui permet de baisser considérablement le coût du projet, tout en valorisant le travail et l'implication collective.

Activités prévues et calendrier d'exécution

Ce projet sera réparti sur 24 mois, à savoir :

De mars à août 2020

1. Rédaction du projet
2. Montage du budget avec devis à l'appui
3. Recherche de partenaires locaux et internationaux
4. Recherche de fonds

De septembre 2020 à décembre 2020

5. Cours de formation pour les femmes dirigeantes du Plan National dans le sud-est du Brésil

De janvier à décembre 2021

6. Mise en œuvre organisationnelle et structurelle de 2 collectifs de femmes pour le développement de leur activité dans les domaines de la santé et de l'environnement

7. Rénovation et restructuration de la Maison de la santé de l'assentamento Estrela do Norte (nord du Minas Gerais) (3 mois)
8. Visite d'échange et de suivi-évaluation du projet par Helina Brésil : Juillet à août 2021 (1 mois)

Début janvier à fin janvier 2022 :

9. Production du rapport final et des comptes finaux
10. Traduction des documents
11. Production et diffusion du rapport final et des comptes finaux auprès des bailleurs de fonds

Durée totale du projet

La période d'exécution de ce projet est prévue de mars 2020 à fin janvier 2022. Celle-ci peut, somme toute, être retardée en fonction de la situation financière du projet liée à la récolte de fonds et à l'impact qu'aura la crise sanitaire liée au coronavirus sur cette dernière.

Date de début du projet

1^{er} mars 2020

Date de fin du projet

31 janvier 2022

Effets immédiats

Moyens de réalisation des objectifs

Le CEPAC avec notre aide produira :

- Un devis pour les différentes activités du projet
- Un budget
- Un dossier pour les demandes de fonds
- Un échéancier pour : la formation des femmes, le réaménagement de la Maison de Santé, l'aménagement structurel des collectifs de femmes, la visite de suivi-évaluation d'Helina Brésil.
- Un rapport de suivi des activités
- La rédaction d'un rapport final et des comptes finaux validés par le CEPAC et ses partenaires.

Vérification des objectifs

En guise de contrôle, nous demanderons au CEPAC et à ses partenaires de nous fournir un rapport final, des photos de l'avancement du projet, un rapport financier et les comptes finaux avec justificatifs pour ce projet. De plus, deux représentants d'Helina Brésil se rendront sur place pour une visite terrain de suivi-évaluation et d'échanges sur le projet durant l'été 2021.

Helina Brésil a par ailleurs la chance de pouvoir compter sur M. Luis Carlos Pereira et Mme Leticia Barqueta Costa personnes de confiance, mais surtout secrétaire général du CEPAC, pour l'un, et responsable de l'Institut Cultivar, pour l'autre.

Suivi du projet et évaluation

Le projet prévoit aussi un accompagnement technique et administratif de manière à assurer l'amélioration de la qualité des activités et des résultats à travers un monitoring et des séances d'évaluation.

Le monitoring et l'évaluation sont aussi destinés à vérifier systématiquement les étapes du projet. Toutefois il est important de considérer que la réalisation de ces étapes doit pouvoir s'adapter à la réalité du terrain. Il sera garanti un accompagnement systématique pas à pas jusqu'à la finalisation du projet. Le monitoring sera agrémenté d'autoévaluations intermédiaires de la part du CEPAC à l'attention de ses partenaires.

Enfin, le CEPAC et l'Instituto Cultivar suivront de près toutes les phases liées à la réalisation de ce projet. Il sera sur place ou en relation directe avec les personnes responsables (formateur et technicien) pour le bon fonctionnement de chaque activité jusqu'à leur aboutissement. Ils superviseront les activités, les groupes de femmes et animeront les rencontres et planifieront les travaux de la Maison de Santé d'Estrela do Norte. Les deux entités planifieront aussi le travail d'échange Nord/Sud qui réunira les partenaires principaux de ce projet.

Le suivi et l'évaluation est mis en œuvre comme résumé ci-dessous:

Après l'approbation du projet, une première réunion aura lieu entre l'Instituto Cultivar (responsable de l'élaboration du projet et des rapports, responsable de la responsabilité, responsable financier et de la coordination) et responsable du projet, des organisations partenaires et lié aux sujets du projet .

Lors de cette réunion, la planification opérationnelle est réalisée sur la base de/des :

- a) objectifs, des résultats attendus et des indicateurs
- b) activités à réaliser au cours de la période (en particulier lorsque vous travaillez avec plusieurs décaissements).
- c) responsabilités de chaque membre de l'équipe et des responsables des activités
- d) délais de réalisation des activités
- e) l'estimation des coûts et comparaison avec un budget préalablement préparé (d'autant plus que le délai d'approbation du projet peut avoir changé de prix).
- f) l'articulation interne et avec d'autres organisations et / ou institutions - définition des points et responsable (s)
- g) la définition des contacts et des informations nécessaires au suivi des activités.

Les sources

Les données sont collectées à partir de diverses sources. Le principal est l'entretien avec les responsables des activités et avec les participants aux activités, ces deux étant les principaux sujets du projet.

Voici les sources de données utilisées pour la surveillance :

- Moyens de vérification indiqués dans le cadre logique / matrice de planification
- Rapports des responsables des activités du projet et des participants aux activités
- Documents préparatoires aux activités réalisées ou documents préparés à partir de la performance de l'activité (rapports, documents de résolution, procès-verbaux, produits documentés des activités - documents de planification, diagnostics, etc.)
- Matériel du secrétariat des activités (listes de présence, calendrier, textes d'étude, etc.)

- Documents publiés sur les activités développées ou résultant de leur performance (principalement Internet, mais aussi publications imprimées), de préférence produits par l'organisation partenaire elle-même.
- Notes de terrain

Techniques de collecte

Plusieurs techniques sont utilisées simultanément, parmi lesquelles se démarquent :

- Entretiens individuels
- Interviews presse
- Recherche et sélection de documents d'activités
- Recherche et sélection de publications
- Observation directe

Suivi et analyse de l'avancement du projet

Une fois la planification effectuée, il est important d'effectuer le contrôle de cette planification et d'en profiter pour obtenir des analyses sur l'avancement du projet. La manière de le faire est de préférence lors d'une réunion avec les personnes impliquées, ainsi que la planification, mais cela ne se produit que lorsqu'il y a des ressources et du temps disponibles pour cela. Sinon, cela se fait à travers des entretiens individuels ou de groupe (par activité), à travers différents moyens de communication (téléphone et message électronique, principalement).

Évaluation

Effectué au cours du processus - l'intention est d'améliorer le processus. Elle est généralement réalisée à la fin des activités réalisées. La coordination de l'activité procède à une évaluation et demande généralement aux participants de le faire également. Ensuite, ils systématisent et envoient à la coordination du projet et à la personne responsable du suivi.

Réalisé à la fin de l'exécution du projet - l'intention est de faire le bilan du projet pour contribuer à sa continuité ou à l'élaboration / exécution d'un nouveau projet.

L'évaluation est effectuée entre l'Instituto Cultivar et l'organisation partenaire locale, soit par le biais d'une réunion appropriée pour cela (lorsque les ressources sont disponibles pour cela), soit par le biais d'entretiens.

Les principales questions sont:

- *En ce qui concerne les problèmes identifiés dans le projet, y avait-il une solution?*
- *Quelle évaluation faites-vous du projet, en soulignant les points pertinents pour une bonne progression? Et qu'est-ce qui pourrait être amélioré concernant ce projet?*
- *Quelles ont été les difficultés rencontrées dans le processus?*
- *Quels ont été les enseignements / leçons tirés de la réalisation de ce projet?*
- *Quelles nouvelles connaissances le projet a-t-il produites?*
- *De nouveaux projets seront-ils nécessaires?*
- *Dans le cas de nouvelles interventions, basées sur des projets, quelles recommandations feriez-vous pour les prochaines?*

Plan de désengagement de l'organisme soutenu

Nous pensons qu'au plus tard d'ici à fin janvier 2022, les 4 activités auront été finalisées.

Le CEPAC, dans son objectif associatif à but social et humain, en partenariat avec des organisations gouvernementales et non gouvernementales, ne souhaite pas répercuter les coûts de ses activités sur les bénéficiaires de formations et d'activités éducatives.

Le CEPAC a une très bonne assise financière, ils comptent un nombre important de partenaires qui lui permettent de pouvoir en développer d'autres tout en pérennisant les activités les formations et ses actions de transformation de produits. C'est aussi grâce à ses nombreuses années d'expériences, son dynamisme, ses diverses activités reconnues et très fréquentées, son intégration au sein des communautés environnantes, son excellente réputation et la fidélité et fiabilité de ses partenaires à qui le CEPAC doit son autonomie financière pour maintenant et ces prochaines années. Et, ce malgré des aides étatiques qui disparaissent avec la venue de Bolsonaro à la tête de l'Etat.

Il y a de plus en plus de leaders féminines au sein des assentiments et acampamento du MST, ce qui engendre des frais importants liés aux activités de mobilisation et de formation. Dans ce cadre, le CEPAC et l'Instituto Cultivar travaillent main dans la main pour garantir la continuité de leurs activités et assurer les dépenses qui s'additionneront en temps ou en argent durant les activités de ce projet.

Les organisations gèreront les dépenses liées à la nourriture et au transport et se chargeront de fournir et de payer les enseignants.

En contre-partie, les frais annexes (hors projet) seront pris en charge par Helina Brésil et les autres partenaires du projet. Cela permettra de couvrir les frais de secrétariat du l'instituto Cultivar et du CEPAC, les frais d'entretien, les charges d'utilisation des bâtiments et la main d'oeuvre pour la rénovation de la Maison de la Santé.

Il faut également noter que le CEPAC génère ses propres fonds grâce à la vente de produits issus de différents ateliers de production. Le CEPAC dispose effectivement d'une zone de 18 hectares dédiée à la production de végétaux (maïs, haricots, manioc, canne à sucre, ...) et d'animaux d'élevage (volailles, porcs, moutons et bovins laitiers). Les fonds récoltés sont destinés principalement à l'entretien du centre de formation du CEPAC. Enfin, en guise de source de revenus, le CEPAC a créé une serre pour la production de plants de légumes. Elle a acquis l'ensemble des machines qui lui permettent de transformer la canne à sucre. Les recettes provenant des ventes de semis et des produits transformés sont en partie redistribuées pour l'entretien du centre de formation du CEPAC.

Avec la consolidation du partenariat Helina Brésil et du MST-CEPAC-Instituto et la mise en œuvre des actions proposées, le projet devrait générer des actions durables et autonomes.

Autonomisation

Le processus de formation proposés dans le cadre du projet sont destinés à devenir un « processus de formation des formateurs » dans lequel les personnes formées durant la formation (activité 1) multiplieront leurs connaissances et formeront à leur tour de nouvelles personnes au sein de leur « acampamento » et « assentamento ». Il s'agira donc de former des enseignants et éducateurs à une nouvelle relation entre hommes et femmes, et entre-eux et la nature, qu'ils pourront ensuite appliquer et transmettre une fois de retour dans leur foyer.

La mise en oeuvre organisationnelle et structurelle des deux collectifs de Femmes Sans-Terre dans le nord-est et le sud-est du Brésil (activité 2) leur permettra d'accéder à la fois leur autonomie économique et politico-sociale (participation aux orientations des coopératives, associations, coordinations des secteurs du MST).

La continuité du projet se fera également à travers des articulations locales avec les partisans de la réforme agraire et des pratiques saines pour la préservation de l'environnement et de la vie, avec les mouvements et organisations populaires, les institutions (universités, églises, etc.) sur l'importance des pratiques saines et le soutien des population des campagnes et de la ville, politique et ressources pour les initiatives. Le plan national «Planter des arbres, produire des aliments sains» et la mise en œuvre de la Maison de la Santé de l'« assentamento Estrela » do Norte constituent un lien pour l'établissement de ces nouveaux accords et partenariats institutionnels. De même, comme décrit précédemment, dans la mise en œuvre de ces actions / projets, l'autosuffisance a déjà été abordée.

Risques et gestion des risques

Le gouvernement actuel est présenté comme étant extrêmement hostile aux mouvements et organisations populaires ainsi qu'aux travailleurs en général qui demandent leurs droits. Les processus de criminalisation et de violence contre ces mouvements sont quotidiens et peuvent conduire à la persécution des dirigeants des travailleurs ruraux sans terre.

Pour atténuer ce risque, le MST a cherché à établir des relations avec plusieurs organisations sociales, au Brésil et à l'étranger. Le MST développe également plusieurs actions sociales avec la population urbaine et rurale, qui impliquent la production et la commercialisation d'aliments agroécologiques, le reboisement et la récupération des zones dégradées, la mise en œuvre de pratiques de santé alternatives, des actions dans le domaine de l'éducation et des actions dans le domaine des droits les humains.

Le MST ne manquera pas de mener ses mobilisations pour la défense de la réforme agraire, de l'environnement et des droits. Au contraire, elle met en œuvre le plan national «Planter des arbres, produire des aliments sains», pour s'opposer concrètement au projet de mort du gouvernement dans le domaine de l'agriculture (agro-industrie) et démontrer à la société qu'il est possible de mettre en œuvre des alternatives contribuant à la santé des personnes et de la planète. La réalisation de ces actions et leur visibilité apportent une prise de conscience, une sensibilisation et un soutien de la société, indispensables en période d'attaques.

Un autre risque présenté par le projet, concerne la participation des femmes aux activités de formation, la population rurale étant extrêmement machiste. Afin d'atténuer ce risque, le MST a constitué le secteur Genre, qui travaille à former les résidents des « assentamentos » et « acampamentos » sur les questions de genre, de machisme et de patriarcat. Ces activités de formation visent à la fois les hommes et les femmes et visent à faire prendre conscience de la nécessité de nouer de nouvelles relations entre hommes et femmes.

En outre, la question économique constitue un risque pour la réalisation des activités du projet, tant en ce qui concerne l'entretien de la Maison de Santé de l'« assentamento » Estrela do Norte, que la mise en œuvre du plan national « Planter des arbres, produire des aliments sains».

Avec la mise en œuvre du plan national «Planter des arbres, produire des aliments sains», avec la réalisation de la récupération environnementale combinée à la production d'aliments sains, il devrait produire un surplus de nourriture (en plus de l'auto-consommation des ménages) pour la commercialisation et la génération de revenus pour les familles paysannes, ce qui garantira l'autofinancement des actions, car il y aura un intérêt mutuel à la fois pour la population en général, tout en permettant une amélioration des conditions environnementales et qui plus est une plus grande offre de nourriture sans pesticide. Quant à la population paysanne, son autosuffisance et la génération de travail et de revenus seront garanties.

En ce qui concerne la Maison de la Santé de l'« assentamento » Estrela do Norte, avec la fabrication et la vente de médicaments à base de plantes à des prix abordables à la population la plus nécessi-

teuse, elle devrait garantir à la fois l'entretien de la Maison de la Santé et du potager aromatique, ainsi que la service aux familles.

Partenaires locaux dans ce projet

- ▶ Instituto Cultivar Alameda Ribeiro da Silva, 772 – Campos Eliseos – CEP 01217-010 – São Paulo/SP – Brésil
- ▶ Cooperativa Veredas da Terra (Rua Santo Amaro 127, São Judas, Montes Claros – Minas Gerais)
- ▶ CPT - Commission Pastorale de la Terre - (Rua Grão Mogol, 313, Centro, Montes Claros – Minas Gerais)
- ▶ FEAB - Fédération des Etudiants d'Agronomie du Brésil, Montes Claros – Minas Gerais
- ▶ IFNMG - Instituto Federal de Educação, Ciência e Tecnologia da Região Norte de Minas Gerais (Rua. Coronel Luís Pires, 202 - Centro, Montes Claros - CP : 39400-106 – Minas Gerais)
- ▶ Préfecture de Campo Azul (Rua A, 625, Campo Azul – Minas Gerais)
- ▶ SEE/MG - Secretaria de Estado da Educação de Minas Gerais (Avenida Mestra Fininha, 1926 - Centro, Montes Claros - CP 39400-776 – Minas Gerais)
- ▶ UFMG - Universidade Federal de Minas Gerais (Avenida Osmane Barbosa, CEP : 39404-006, Montes Claros – Minas Gerais)

Nombre de collaborateurs

Dans le cadre de la coordination générale et de l'accompagnement, il y a 2 personnes.

Pour la formation des leaders féminins, 5 enseignant-e-s donneront les cours.

Concernant, la coordination des groupes de femmes et la mise en place d'investissements productifs, il y aura 4 personnes (2 par groupe) qui seront bénévoles.

Pour la coordination de la réforme de la Maison de la Santé d'Estrela do Norte, il y aura 1 maître d'ouvrage qui encadrera les bénévoles.

Dans la rénovation de la Maison de Santé, la réhabilitation et l'entretien du jardin médicinal, il y aura 10 bénévoles.

Il sera prévu ensuite d'engager 1 personne pour gérer les rendez-vous médicaux à la Maison de la Santé en lien avec une organisation déjà existante.

Budget total en CHF, et en devises locales avec indication du taux de change*

Le budget total sera réparti comme suit :

Sous-total du projet = CHF 31'216.-

TOTAL : 37'459.- CHF

(dont 10,4% du sous-total dédié aux frais de gestion et de suivi pour Helina Brésil et 2% pour couvrir les frais bancaires et avoir une marge de sécurité lié au différentiel du taux de change)

Part des bailleurs de fonds suisses et des dons

- ▶ Communes genevoises (CH) : CHF 15'000.- (Demandes en cours)
- ▶ Fondations (en France - CH) : CHF 10'000.- CHF (Demandes en cours)
- ▶ Crowdfunding (en France - CH) : CHF 3750.- (Démarrera en juin 2020)

Part des partenaires locaux

- ▶ CEPAC (Brésil) : CHF 2227.- (Demande acceptée)
- ▶ Instituto Cultivar (Brésil) : CHF 371.- (Demande acceptée)
- ▶ Participation de la communauté Estrela do Norte (Brésil) : CHF 2227.- (Demande acceptée)

Part de l'association requérante Helina Brésil

- ▶ Helina Brésil, fonds propres pour le projet : 3'884.- CHF (fond en évolution en fonction de la durée du projet et des fonds perçus)

Participation demandé à la Commune de Carouge : CHF 10'000

* Taux de change à 5,38817 (0,185592) au 7 avril 2020C

Coordonnées bancaires

Association Helina Brésil

6, chemin du Creux 1233 - Bernex

+41 76 693 56 19

alex@helinabresil.ch et chloe.mermetburnet@yahoo.com

IBAN : CH6009000000171484396

BIC : POFICHBEXXX

CCP 17-148439-6

Mention : MST- CEPAC 2020/21